

Projektgruppen Mästerby 1361
Arkeologisk undersökning 21-25 september 2009
Gotland, Mästerby socken, Fjäle myr 1:5², Sandäskes 1:13⁵
Dnr 431-2282-09

Mästerby 1361

2009 års resultat



Av Maria Lingström
med bidrag av Lars Winroth

Omslagsbild: Spjutspets, fynd nr 12. Foto Riksantikvarieämbetet.

Innehåll

Inledning.....	4
Undersökningens förutsättningar	4
Metod	5
Resultat.....	5
Kommunikationsinsatser	6
Utvärdering.....	7
Kommande arbete	7
Referenser.....	8
Muntliga uppgifter.....	8
Summary	9
Administrativa uppgifter	10
Fyndtabell.....	11

Inledning

Mästerby 1361 är ett forskningsprojekt som bildades hösten 2005. Projektets mål är att lokalisera och tolka fynden efter det slag stod mellan gutar och danskar i Mästerby socken på mellersta Gotland, dagarna innan striden vid Visby ringmur i juli 1361. Mästerbyprojektet består av Riksantikvarieämbetets slagfältsteam, Mästerby hembygdsförening och projektledare Maria Lingström. 2009 års undersökningar genomfördes under vecka 39, den 21-25 september. Projektgruppen har tidigare genomfört undersökningar i Mästerby, i september 2006 (Lingström 2007, Lingström et. al. 2007), april 2007 och september 2007 (Lingström 2008:1) samt i augusti 2008 (Lingström 2008:2). Undersökningarna planeras att fortsätta under 2010.

Undersökningens förutsättningar

Platsen för Mästerbydrabbningen är belägen i ett flackt jordbrukslandskap med inslag av planterad skog och ängen. Den forna Fjäle myr, som löpte i sydväst-nordostlig riktning genom socknen, dikades under slutet av 1800-talet ut och odlades upp. Det bör noteras att det gotländska ordet *myr* motsvarar rikssvenskans ”grund insjö”.

Ett antal lösfynd (eller uppgifter om lösfynd) med koppling till drabbningarna i Mästerby har genom åren gjorts, däribland rondelldolkar och armborstpilspetsar. Från år 1799 och 1826 finns även uppgifter om två tillvaratagna ringbrynjor från Mästerby kyrkogård respektive Fjäle myr. Dessa är nu förkomna, liksom en ringbrynja som tillsammans med bland annat pilspetsar enligt muntlig uppgift ska ha påträffats vid jordbruksarbete på Ajmunds gårds åkrar under 1900-talets första hälft. Många av fynduppgifterna är oregistrerade.

År 2006-2008 lokaliserade projektgruppen *Mästerby 1361* lämningar efter 1361 års slag i form av ett svärdsfragment (en parerstång), armborstpilspetsar, järnspetsar till stridsklubbor, stridsknivar, en lansspets, ringbrynjefragment samt delar av rustningar i form av lameller, söljor och ett beslag. Huvudparten av fynden kom i de centrala delarna av undersökningsområdet, både i den forna myren och på Fjäle ås, som löper väster om den. Fynden utgjorde två grupperingar, dels ett projektilområde, dels ett närstridsområde. Projektilområdet lokaliserades i den centrala delen av myren samt på dess norra strand. Området var beläget i anslutning till myrens smalaste parti, där en dansk omfattning och övergång möjligen kan ha gjorts. Bland armborstpilspetsarna återfanns även små järnkulor, vilket gav upphov till diskussioner om huruvida handeldvapen använts (Lingström 2008:2). Här fanns även fragment av spikklubbor, vilket tyder på att det inom distansstridsområdet även förekommit närstrid. Slagfältsfynden återfinns sedan längs hela Fjäle ås, från Ajmundsänget i söder till Grens medeltida gård i norr, där den avgörande striden enligt den muntliga traditionen stod. Av fynden att döma har den senare delen av slaget bestått av splittrade närstrider mellan mindre grupper av gutar och erfarna, effektiva danska soldater.

2009 års undersökning finansierades genom bidrag från Mästerby hembygdsförening, sällskapet DBW:s stiftelse, sällskapet Gotlands Gille i Visby samt William B. Bruces fond. Av ekonomiska skäl publiceras rapporten i år i projektets egen regi.

Metod

2009 års undersökningar genomfördes liksom tidigare år enligt de beprövade metoder som utvecklats i samband med slagfältsteamets forskningsundersökningar vid Landskrona (1677) och Borst (1644) i Skåne, Axtorna (1565) i Halland samt Södra Stäket (1719) i Stockholms län. Utrustningen utgjordes av metalldetektorer av märket MineLab Explorer SE och II samt White's DXF och XLT. För att effektivisera avsökningen användes pinpointers av fabrikatet AutoMax. Fältdokumentation av sökområden och fynd gjordes med hjälp av GPS och handdator (Trimble). Medeltida fynd har skickats till konservering. Fynden kommer att fyndfördelas av Statens Historiska Museum. Undersökningen år 2009 utfördes genom intensiv, dvs. heltäckande, detektoravsökning. Här deltog tre arkeologer samt hembygdsföreningsmedlemmar och markägare i avsökningen av 16 000 m², fördelade på sex delytor. Sökområdena lades i anslutning till samt delvis överlappande tidigare års delytor, det senare för att utröna hur mycket ny metall jordbruksmaskinerna vänt upp till ytan.

För att uppfylla *det tredje uppdraget*, samt som ett led i Agenda Kulturarvs målsättning med bland annat lokala gruppers deltagande i det arkeologiska arbetet, ställdes även under detta års undersökning en metalldetektor till förfogande för markägare och medlemmar i Mästerby hembygdsförening. Under teamets överinseende fick ett begränsat antal personer hjälpa till att undersöka vissa ytor.

Av 100 utslag som metalldetektorn ger är det i regel inte mer än ett eller två fynd som är intressanta när det gäller ett medeltida slagfält av ovan nämnda storlek. Vad gäller Gotland innehåller åkrarna generellt sett mycket metallskrot, allt från spikar och beslag till delar av jordbruksredskap och svåridentifierbara föremål eller fragment, vilket gör en metalldetektering med siktet inställt på arkeologiska föremål av järn extra svår. Hörnstenar för att lyckas lokalisera ett medeltida slag är därför långsiktighet, slagfältsarkeologiskt kunnande, skickliga detekterare, bra teknisk utrustning, GIS-bearbetning av kartor, dokumentation av muntlig tradition samt registrerade och oregistrerade fynd, och sist men inte minst lokal förankring i projektet.

Resultat

Syftet med 2009 års undersökning var att vidare utforska de centrala delarna av slagfältet. Det bör betonas att område 1, 4 och 5 är belägna i den dåvarande Fjäle myr samt område 2 och 3 på myrens strand. Fynd med särskilt intresse ur 1361-synpunkt utgjordes av ett svärdsfragment, en spjutspets, fem armborstpilspetsar, två pilspetsar, två spetsar till spikklubbor, en sporre, en pikspets, två järnsöljor, 11 möjliga rustningslameller och tio knivar, lokaliserade inom sex delytor om sammanlagt 16 000 m² (se s. 11 för fullständig fyndlista). Svärdsfragmentet utgjordes av en triangulär svärdsknapp, med en preliminär datering till sent 1100-tal eller tidigt 1200-tal (Peter Johnsson, muntlig uppgift). Vapnet får därmed betraktas som ett ärvt gutniskt vapen. Den massiva spjutspetsen utgjorde ett kraftigt stötvapen, som kan ha tillhört såväl gute som dansk. Bland rustningslamellerna fanns flera stora fragment som möjligen utgörs av bröstlameller samt även en möjlig handsklamell. Knivfragmenten utgjordes av allt från små, slitna knivar till ett fragment av en långkniv, med identiska mått i jämförelse med 2006 och 2007 års långknivar (3 st).

Utöver fynd av vapen och skyddsutrustning gjordes även fynd av mer personlig karaktär. En liten järnnyckel (fnr 4) har paralleller med ett fynd från Korsbetningen (Thordeman 1939, s. 137., fig. 148:2). Ett mycket litet remändebeslag i brons (fnr 34) kan ha utgjort en dräktdekoration. En mycket vacker pärla (fnr 10) i guld eller förgyllt silver kanske bars av någon i en kedja innanför skyddsutrustningen? Sammantaget har 2006-2009 års undersökningar resulterat i ca 140 slagfältsfynd (se referenslista). I denna summa är inte hästskor inräknade, eftersom de kan tillhöra såväl allmän aktivitet på myren som slaget.

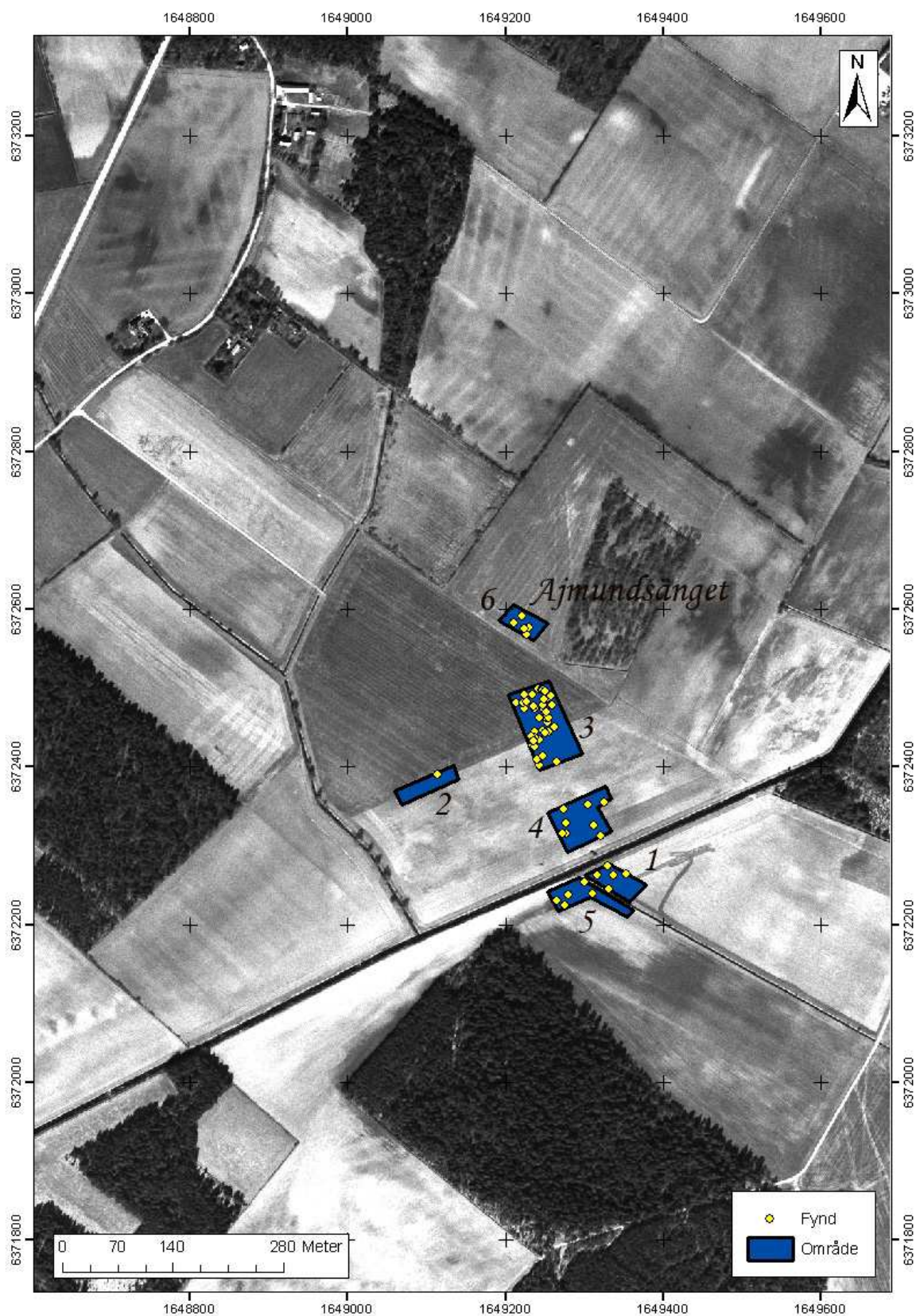


Fig. 1. Spridningskarta över områden (nr 1-6) och fynd från 2009 års undersökning. Bearbetning: Lars Winroth, Modern Arkeologi.

Kommunikationsinsatser

Projektet har en egen hemsida, www.masterby1361.se, som uppdateras regelbundet. Riksantikvarieämbetets slagfältshemsida berättar både om Mästerby och om andra aktuella slagfältsarkeologiska projekt, se www.arkeologiuv.se och fliken "Slagfältsarkeologi".

2009 års fältundersökningar i Mästerby rönste stor uppmärksamhet i lokal massmedia. Reportage gjordes av Radio Gotland, Gotlands Allehanda och Gotlands Tidningar. Under årets undersökning följde också dokumentärfilmaren Martin Wanngård fältarbetet. Många intresserade besökte oss i fält.

Gotlands museums utställning *Kalla spår- modern teknik löser medeltida gåta*, rönste så stort intresse att den förlängdes över sommaren 2009. I utställningen ingick bland annat fynd från Mästerby, samt texter och kartor som Mästerbyprojektet har producerat. Utställningen är just nu på turné bland landets museer, dock utan fynd från Mästerby. Gotlands museum planerar inför kommande år en permanent 1361-utställning, där Mästerbyfynden kommer att spela en viktig roll.

Liksom tidigare år samarbetade Mästerbyprojektet även i år med Medeltidsveckan, och anordnade den 3 augusti en temadag i Mästerby, med bland annat förevisning av medeltida rustningar och vapen, föreläsning och biltur genom slagfältet. Föreläsningar har även hållits för Gotlands kommun, ABF samt andra föreningar och sammanslutningar. Fältvandringar och föreläsningar är även planerade under 2010.

Utvärdering

Mästerbyprojektet har gett ett banbrytande resultat med tanke på den långa tid som förflutit sedan slaget ägde rum, dess ringa storlek samt vaga historiska uppgifter. Projektets resultat har nationellt och internationellt sett mottagits med stort intresse, och kommer att ha stor betydelse för framtida konfliktarkeologisk forskning, både vad gäller teori och metod. Mästerbyprojektets resultat möjliggör lokalisering av andra medeltida slagfält och är metodiskt en föregångare vad gäller lokalisering av äldre fältslag. Mästerbyundersökningarna ger ny information om den danska invasionen år 1361, inte minst genom fynd av de föremålskategorier, framför allt vapen, som inte har återfunnits i massgravarna vid Korsbetningen.

Kommande arbete

Projektet planeras att fortsätta under 2010, med likartade fält- och kommunikationsinsatser som under tidigare år.

Referenser

Lingström, M. 2009. Fjäle myr 1361- arkeologiska undersökningar av slagfältet från dagarna före slaget vid Visby ringmur. *Fornvännen 1/2009*.

Lingström, M. 2009. Mästerby 1361- nya rön om den danska invasionen. Riksantikvarieämbetet, Avd. för ark. und., UV Syd, Dokumentation av fältarbetsfasen 2008:4.

Lingström, M. 2008. Mästerby 1361- fortsatt sökande efter striden mellan gutar och danskar. Riksantikvarieämbetet, Avd. för arkeologiska undersökningar, UV Syd, Dokumentation av fältarbetsfasen 2008:1.

Lingström, M. 2007. Mästerby 1361- slagfältsarkeologi i Valdemar Atterdags fotspår. *Gotländskt Arkiv*. Meddelanden från Gotlands Fornvännen, Visby.

Lingström, M. et al. 2007. Mästerby 1361- gutarnas strid mot Valdemar Atterdag. Riksantikvarieämbetet, Avd. för arkeologiska undersökningar, UV Syd, Dokumentation av fältarbetsfasen 2007:3. Lund.

Thordeman, B. 1939. *Armour from the Battle of Wisby 1361, I-II*. Kungl. Vitterhets historie och antikvitets akademien, Malmö.

Muntliga uppgifter

Peter Johnsson, svärdssmed

Summary

During the years 2006-2009 the battlefield archaeological project Mästerby 1361, comprising the battlefield archaeology team of the Swedish National Heritage Board, the local heritage association and the archaeologist Maria Lingström, has conducted six field surveys in Mästerby parish on the island of Gotland. The goal has been to localize the mythic battle, which according to oral tradition, legends and stray finds, took place the days prior to the well-known battle outside the Town Wall of Visby on the 27th of July 1361.

The 2009 field investigation yielded some 40 battlefield finds, including a sword, a spearhead, crossbow bolts, spikes from morningstars, a spur, as well as parts of armours, including armour plates and buckles. The find of the sword consisted of a triangular pommel, preliminary dated to late 12th or early 13th century, and thereby probably an inherited sword belonging to a Gotlander. The massive spearhead was very well preserved, around 13 cm long and very impressive in its weight and assumed efficiency. During the 2009 investigation large plates were found, some of them probably chest armour plates, for instance find no 7.

Except for weapon and body defence equipment, more personal details were found as well, including a small key with parallels to a find from the mass grave at Korsbetningen in Visby, a small bronze strap end mount, and a pearl of precious metal, all three which might have been worn on or under the clothes of warriors.

The 2009 finds included, around 140 battlefield archaeological finds have been made in Mästerby since the start in the year of 2006. The project is planned to proceed during the year of 2010.

More information about the project can be found on our web pages www.masterby1361.se and www.arkeologiuv.se. Publications, English summaries included, can be found on http://fornvannen.se/pdf/2000talet/2009_033.pdf and http://www.arkeologiuv.se/cms/arkeologiuv/publikationer/daffar/uv_syd_daff_2009/uv_syd_daff_2008.html (no 2008:1 and 2008:4) plus no 2007:3 the former year.

Administrativa uppgifter

Länsstyrelsens dnr: 431-2282-09

Projektnummer: 1051032

Undersökningstid: 21-25 september 2009

Projektledare Mästerby 1361: Maria Lingström

Projektledare slagfältsteamet: Bo Knarrström

Övrig personal: Håkan Svensson

Undersökt yta: 16 000 m²

Läge: Ekonomiska kartan (GSD), blad 6I 4j, 6J 4a Mästerby, x 6372494 y 1649267

Koordinatsystem: Rikets nät, 2,5 gon väst RT 90

Koordinater för undersökningsytans sydvästra hörn: x 6371209 y 1647380

Fynd: Fynd med Fnr 1–62 är inlämnade för konservering och kommer därefter att fyndfördelas av Statens historiska museum (SHM), Stockholm. Fyndansvar innehas av projektet *Mästerby 1361*.

Fyndtabell

Tabell 1. Lista över samtliga fynd september 2009

Fnr	Sakord	Material	Omr.	Längd, mm	Bredd, mm	Tjl., mm	Vikt, g.	Fr.*	Anm.
1	Svärd	Järn	3	77	30	27	200	I	Svärdsknapp
2	Armborstpilspets	Järn	1	53	15	12	23	D	
3	Sporre	Järn	3	42	33	14	15	D	Jfr m Korsbetn.
4	Nyckel	Järn	4	52	24	6	9	I	
5	Armborstpilspets	Järn	5	74	16	13	33	D	
6	Pikspets	Järn	3	93	10	8	15	D	
7	Rustningslamell	Järn	3	162	88	4	116	D	Bröstlamell
8	Beslag	Cu-leg.	3	13	15	2	2	I	
9	Sölja	Järn	3	48	53	6	23	D	Jfr m Korsbetn.
10	Pärla	Ädelmetall	3	16	17	17	5	I	
11	Sölja	Järn	3	60	48	13	43	I	Jfr m Korsbetn.
12	Spjutspets	Järn	4	129	26	21	117	I	
13	Armborstpilspets	Järn	4	51	20	17	25	D	
14	Armborstpilspets	Järn	5	40	16	16	14	D	
15	Spikklubba	Järn	4	59	9	7	8	K	
16	Pilspets	Järn	3	57	6	6	7	D	
17	Beslag/svärd?	Järn	3	76	22	21	57	F	
18	Dolk	Järn	3	44	41	5	29	D	
19	Kniv	Järn	6	73	13	8	17	F	
20	Pilspets	Järn	6	57	10	9	6	D	
21	Hästske	Järn	5	80	91	16	111	D	Ej sparad
22	Hästske	Järn	3	85	50	22	82	F	Ej sparad
23	Hästske	Järn	3	90	92	21	125	D	Ej sparad
24	Hästske	Järn	3	87	30	12	48	F	Ej sparad
25	Armborstpilspets	Järn	3	54	19	15	39	D	
26	Kniv	Järn	3	90	16	5	12	D	
27	Hästske	Järn	5	80	65	17	72	F	Ej sparad
28	Hästske	Järn	1	50	15	17	21	F	Ej sparad
29	Hästske	Järn	1	101	24	6	59	F	Ej sparad
30	Långkniv	Järn	3	44	15	9	10	F	Jfr m år 2006-07
31	Nit med nitbricka	Järn	3	54	21	14	12	D	
32	Pikspets	Järn	2	74	9	8	19	D	
33	Hästske	Järn	3	80	23	10	45	F	Ej sparad
34	Remändebeslag?	Cu-leg.	3	24	7	4	1	D	
35	Hästske	Järn	3	100	99	21	203	I	Ej sparad
36	Kula	Bly	1	11	11	11	9	I	
37	Fragment	Järn	3	35	10	11	7	D	Ej sparad
38	Fragment	Järn	3	98	9	11	27	F	
39	Kula	Bly	5	7	7	7	2	I	Fyrkantig
40	Nyckel?	Järn	5	33	22	11	10	F	Ej sparad
41	Kniv?	Järn	6	47	9	3	3	F	Ej sparad
42	Hästske	Järn	4	84	36	22	72	F	Ej sparad
43	Fragment	Järn	3	28	39	6	21	F	Ej sparad
44	Fragment	Järn	4	107	12	10	26	D	
45	Föremål/redskap	Järn	3	80	21	10	37	I	

46	Kniv?	Järn	3	34	11	5	5	F	
47	Spikklubba	Järn	3	59	10	9	12	D	
48	Kniv	Järn	3	51	13	4	5	F	
49	Rustningslamell	Järn	3	44	55	3	21	D	Passn. m f nr 50
50	Rustningslamell	Järn	3	84	52	3	35	D	Passn. m f nr 49
51	Kniv?	Järn	3	88	18	4	12	F	Jfr m f nr 52, 62
52	Kniv?	Järn	3	83	19	5	16	F	Jfr m f nr 51, 62
53	Rustningslamell	Järn	4	136	95	2	109	D	Jfr m f nr 49, 50
54	Handsklamell?	Järn	3	54	24	3	9	F	
55	Rustningslamell?	Järn	3	71	55	5	40	D	
56	Rustningslamell?	Järn	3	84	47	6	53	D	
57	Rustningslamell?	Järn	3	67	46	7	41	D	
58	Rustningslamell?	Järn	3	77	44	6	56	F	
59	Fragment	Järn	6	62	36	5	41	D	
60	Rustningslamell?	Järn	6	40	33	3	9	F	
61	Rustningslamell?	Järn	3	38	37	5	10	D	
62	Kniv?	Järn	3	95	20	9	22	F	Jfr m f nr 51, 52

*Fr.= Fragmenteringsgrad (D= defekt , F= fragment, I= intakt, K= komplett)