

Projektgruppen Mästerby 1361
Arkeologisk undersökning, 21-24 mars 2017
Gotland, Mästerby socken, Pilungs 1:30, Sallmunds 1:13
Länsstyrelsens dnr 431-548-17

Mästerby 1361

2017 års resultat



Maria Lingström

Omslagsfoto: Metalldetektering i norra delen av slagfältsområdet. I förgrunden Magnus Lindberg, Arkeologerna. Foto: Maria Lingström.

Innehåll

Inledning.....	5
Undersökningens förutsättningar	5
Syfte.....	6
Metod.....	6
Resultat.....	7
Hugg- och stötvapen	8
Svärd	8
Stridsknivar	8
Spjutnit.....	9
Pilspetsar och projektiler	9
Armborstpilspetsar	10
Pilspetsar	10
Projektiler från handeldvapen	11
Armborstfragment	11
Armborstspännare.....	12
Skyddsutrustning.....	12
Handsk- och rustningslameller	13
Söljor	13
Personlig utrustning	13
Bältes-/rembeslag.....	14
Övriga fynd.....	14
Sammanfattning 2017 års undersökning	14
Sammanfattning 2006–2017 års undersökningar	15
Kommunikationsinsatser	15
Tack.....	16
Kommande arbete.....	16
Litteratur.....	17
Digitala referenser	17
Summary	18
Administrativa uppgifter	19
Spridningskartor	20
Kategoriförklaring.....	23
Tabeller.....	25

Inledning

Mästerby 1361 är ett forskningsprojekt som bildades hösten 2005. Projektgruppen består av fristående och till Arkeologerna knutna slagfältsarkeologer samt Mästerby hembygdsförening. Projektledare och rapportansvarig är sedan starten Maria Lingström. Projektets mål är att lokalisera och tolka fynden efter det slag stod mellan gutar och danskar vid Fjäle myr i Mästerby socken på mellersta Gotland, dagarna före striden vid Visby ringmur i juli år 1361.

Projektgruppen har tidigare genomfört undersökningar i Mästerby, i september 2006 (Lingström 2007, Lingström et. al. 2007), april och september 2007 (Lingström 2008:1), april–maj och augusti 2008 (Lingström 2008:4), september 2009 (Lingström 2009:1, 2009:2), september 2010 (Lingström 2011), september 2011 (Lingström 2012), september 2012 (Lingström 2013), september 2014 (Lingström 2015) samt maj 2016 (Lingström 2017). Vid dessa undersökningar har sammanlagt 358 slagfältsrelaterade fynd lokaliserats.

2017 års undersökning finansierades genom generösa bidrag från Gotlandsfonden, sällskapet DBW:s stiftelse, sällskapet Gotlands Gille i Visby samt Åke G. Sjöberg. Undersökningen genomfördes den 20–24 mars. Personalstyrkan bestod av Maria Lingström, Magnus Lindberg och Iohannes Miaris Sundberg från Arkeologerna samt medlemmar i Mästerby hembygdsförening. Även en undersökning för hösten 2017 var planerad, men kunde inte genomföras på grund av ogynnsamma väderförhållanden. Undersökningarna planeras att fortsätta under år 2018.

Undersökningens förutsättningar

Platsen för Mästerbydrabbningen är belägen i vad som nu är ett flackt jordbrukslandskap med inslag av planterad skog och ängen. Den forna Fjäle myr, som löpte i sydväst–nordostlig riktning genom socknen, dikades under slutet av 1800-talet ut och odlades upp. Det bör noteras att det gotländska ordet *myr* motsvarar rikssvenskans ”grund insjö”. Söder om den forna myren är Ajmunds bro belägen. Häröver gick tidigare den södra huvudvägen till Visby. Detta tillsammans med det faktum att bron tidigare var omgärdad av våtmarker har gjort att den har varit en viktig försvarspunkt och kallats *Gotlands nyckel*. I norra delen av slagfältet ligger Grenskorset och Grens medeltida gårdsläge. Enligt den muntliga traditionen stod här det avgörande slaget mellan gutar och danskar år 1361. Det är oklart hur många personer som deltog i stridigheterna, men 500-1500 gutar och 1500-2500 danskar, varav bland de senare många inhyrda tyska legoknektar, är en kvalificerad uppskattning (Lingström 2009:1, s. 35ff och däri anförd litteratur).

Även om metalldetektering utförs inom huvudstridsområdet på slagfältet i Mästerby är det i regel inte mer än 1 av 100 utslag som ur ett slagfältsperspektiv är relevant. Inom närstridsområdet är motsvarande siffra cirka 1 på 300. Övriga metallutslag består av såväl yngre som äldre föremål (se fyndlista), delar av jordbruksredskap samt framför allt skrot. Att lokalisera ett medeltida slagfält är därmed ett arbete som kräver systematik och tålamod.

År 2006-2016 lokaliserade projektgruppen sammanlagt 358 slagfältsfynd i form av vapen- och skyddsutrustningsdetaljer, däribland svärdsfragment, spjutspetsar, armborstpilspetsar, sporrar samt delar av rustningar och ringbrynjor. Fynden är huvudsakligen av järn och utgörs av två grupperingar, varav ett kombinerat distansstrids- och närstridsområde i den centrala och smalaste delen av den föra detta myren samt ett långsträckt närstridsområde norr därom. Närstridsområdet återfinns längs hela Fjäle myrs västra sida, från Ajmundsänget i söder till Grens medeltida gårdsläge i norr. Av fynden att döma har den senare delen av slaget bestått av splittrade närstrider mellan mindre grupper av gutar och erfarna, effektiva danska/tyska soldater. Spridningsbilden inom närstridsområdet grundar sig självfallet på de ytor som de facto har avsökts med metalldetektor, vilket i nuläget ger en förtätad spridningsbild i

närstridsområdets sydligaste del (se fig. 14). Avsökning av övriga luckor inom närstridsområdet kommer troligen att nyansera denna spridningsbild.

Syfte

Syftet med 2017 års undersökning var att fortsätta undersöka luckor i det närstridsområde, som är beläget norr om huvudstridsområdet, samt att undersöka en del av slagfältet som tidigare inte har undersökts: en udde söder om den forna myren, där danskarna grupperade sig innan de försökte ta sig över myren (se fig. 12, 14).



Fig. 1. Metalldetektering på ett medeltida slagfält kräver både erfarenhet och envetenhet. Iohannes Miaris Sundberg söker av närstridsområdet. Foto: Maria Lingström.

Metod

2017 års undersökning genomfördes enligt tidigare års metoder (se exempelvis Lingström 2015). Söksområden sattes ut kant i kant med tidigare avsökta områden. De detekterades systematiskt, det vill säga heltäckande. Utrustningen utgjordes av metalldetektorer av märket MineLab E-trac och XP Deus. Metalldetektorerna programmerades så att ingen metalldiskriminering förekom. För att effektivisera avsökningen användes pinpointers av fabrikatet Garrett. Som ett led i målsättningen att göra lokalbefolkningen aktiv i sitt historiesökande, ställdes även under detta års undersökning två metalldetektorer till

förfogande för medlemmar i Mästerby hembygdsförening. Under arkeologernas överinseende fick ett begränsat antal personer detektera sida vid sida med teamets erfarna slagfältsdetekterare. Dokumentation av sökområden och fynd gjordes med hjälp av en RTK-GPS, där mätfilerna kontinuerligt överfördes till Intrasis. Kartor, spridningsbilder och fyndlistor har bearbetats i Intrasis och ArcGIS 10. Ett urval av fynd har skickats till konservering hos Stiftelsen Föremålsvård i Kiruna AB (se fyndlista). Övriga metallfynd har efter dokumentation och fotografering kasserats.

Resultat

Sammanlagt metalledetkterades närmare 14 000 m² genom överlappande detektering i en längdriktning. Den detekterade arealen var fördelad på åtta sökområden. Sju av dessa var placerade i åkermark inom fastigheten Pilungs 1:30, norr om Ajmundsänget, det vill säga inom närstridsområdet (se fig. 12-13). Växtligheten var här ringa, den nysådda säden var så låg att åkermarken kunde betraktas som öppen. Det åttonde området var beläget i skogsmark söder om den forna myren, inom fastigheten Sallmunds 1:13 (se fig. 12). Det var glest bevuxet med ungskog, sly samt fjolårsgräs, vilket försvårade undersökningen. Eftersom närstridsområdet stod i fokus vid 2017 års undersökning förväntades framför allt fynd som delar av skyddsutrustning och fragment av närstridsvapen. Inom skogsområdet fanns även potential för att lokalisera exempelvis pilspetsar, eftersom det var beläget strax intill huvudstridsområdet.

Totalt 121 metallfynd lokaliserades, varav 29 stycken var av särskilt intresse med hänseende till slaget. Övriga fynd bestod av äldre och yngre föremål (se fyndlista) samt svåridentifierade föremål/fragment. Föremål som spikar och uppenbart recenta föremål kasserades redan i fält.

Samtliga fynd har bedömts före konservering. Detta gör att enstaka föremål kan komma att omvärderas efter konservering. 76 av 121 registrerade metallfynd kommer att konserveras. Dessa utgörs av slagfältsfynd, potentiella slagfältsfynd samt andra fynd av arkeologiskt intresse.

De 1361-relaterade fynden bestod av 29 föremål. Dessa delas i denna presentation in i följande kategorier:

- Hugg- och stötvapen
- Pilspetsar och projektiler
- Armborstfragment
- Skyddsutrustning
- Personlig utrustning

De slagfältsrelaterade fynden från undersökningen utgjordes av ett svärdsfragment, två fragment av stridsknivar, ett möjligt spjutfragment, två armborstpilspetsar, två pilspetsar, en projektil av järn, tre armborstspännare, varav en säker och två möjliga, åtta rustningslameller, varav en säker och sju möjliga, en handsklamell, sex söljor och två bältes-/dräktbeslag (se närmare presentation nedan).

Om inget annat anges består föremålen nedan av järn samt är påträffade inom sökområdena norr om Ajmundsänget, inom fastigheten Pilungs 1:30.

Hugg- och stötvapen

Till hugg- och stötvapen hör svärd, stridsknivar, spjut, lansar och pikar.



Fig. 2. Parerstång till svärd (F4) från 2017 års undersökning. Foto före konservering: Maria Lingström.

Svärd

En halv parerstång till ett svärd (F74) framkom inom de nordliga sökområdena (se fig. 13-14). Parerstången utgör den nedre delen av svärddjaltet, som hindrar handen att glida ner på klingan. Denna parerstång har varit relativt kort, jämför typen med exempelvis ett fynd från Torshälla socken i Södermanland (se källhänvisning i fyndlista). Parerstången har inte gått av i stridens hetta; brottet har snarare med tillverkningsdetaljer att göra (muntlig uppgift svärdssmeden Peter Johnsson). Fynd av en halv parerstång har också gjorts vid Eketorps borg på Öland (se källhänvisning i fyndlista). Sammantaget har åtta fragment av svärd påträffats i Mästerby sedan projektets början. Det rör sig i samtliga fall om parerstänger och svärdsknappar.

Stridsknivar

Två möjliga fragment av stridsknivar (F5, F6) framkom inom de nordliga sökområdena (se fig. 13). Det förra är ett litet fragment av en knivspets av kraftigare typ. Det senare är ett något större fragment av ett kraftigare knivblad. Knivens spets är avbruten. En intakt stridskniv lokaliserades vid 2006 års undersökning (Lingström et al. 2007), och ytterligare fragment har påträffats genom åren. Övriga knivfynd från årets undersökning är i huvudsak äldre (förhistoriska) små knivar.



Fig. 3. Spjutnit (F40) från 2017 års undersökning. Foto före konservering: Maria Lingström.

Spjutnit

En möjlig spjutnit (F40) påträffades inom de nordliga sökområdena (se fig. 13). Niten har ett böjt huvud samt skaft. En ungefärlig parallell med datering till vendeltid–vikingatid finns från Björkgärdet, Rasbo sn, Uppland (Björck 2014, s. 249).

Pilspetsar och projektiler

Till denna kategori hör såväl armborstpilspetsar och pilspetsar som projektiler från handeldvapen.



Fig. 4. Armborstpilspetsar (F2, F1). Foto före konservering: Maria Lingström.

Armborstpilspetsar

Två armborstpilspetsar påträffades inom de nordliga sökområdena (se fig. 4, 13). Den ena pilspetsen (F1) är en av de kraftigaste och tyngsta som har lokaliserats på slagfältet i Mästerby. Den väger hela 50 gram och är så gott som intakt, så när som på att en del av holken saknas. Den andra pilspetsen (F2) är intakt och av smäckrare typ. Sammanlagt 48 armborstpilspetsar har nu lokaliserats på slagfältet i Mästerby.



Fig. 5. Pilspets (F3). Foto före konservering: Maria Lingström.

Pilspetsar

Två pilspetsar av pansarbrytande typ (F3 och F15) framkom (se fig. 12-13). Den förra påträffades i de nordliga sökområdena. Denna typ av pilspets betecknas Petersen typ X, och dateras från romersk järnålder till medeltid (Petersen 1951). Pilspetsar av samma typ har lokaliserats vid tidigare undersökningar, exempelvis F51 och F102 från 2014 års undersökning (Lingström 2015). De bedöms samtliga tillhöra 1361 års fältslag. F15 är korroderad och därmed svårbedömd. Den är defekt i och med att den har en avbruten, något böjd tånge. En säkrare bedömning kan troligen göras efter konservering. Den påträffades i skogsmarken söder om den forna myren, inom fastigheten Sallmunds 1:13.



Fig. 6. Projektil från handeldvapen (F115). Foto före konservering:
Maria Lingström.

Projektiler från handeldvapen

Under de år metaldetektorundersökningar har genomförts inom huvudstridsområdet har vi, i samma område där armborstpilspetsar har lokaliserats, även påträffat små projektiler/kulor av järn, vilket har satt fokus på frågan om huruvida en del av de danska och tyska legoknektarna var utrustade med handeldvapen (se Lingström 2012, s. 6f och däri anförd litteratur). Hittills har sex små projektiler lokaliserats, varav fem mitt i huvudstriden. Fem av dessa har varit homogena vad gäller storlek: små och omkring 10–drygt 11 mm i diameter. Den sjätte, som lokaliserades vid 2014 års undersökning (F1) var 13 x 14 mm stor (Lingström 2015, s. 3). Vid 2017 års undersökning påträffades en intakt projektil av järn (F115). Den mäter 11 x 11 x 14 mm och är något oregelbundet formad. Mindre blyprojektiler skulle även kunna vara intressanta, från 2017 års undersökning främst F77, som utgörs av en liten deformerad projektil som mäter 8 x 9 x 10 mm. Förutom detta fynd finns större blyprojektiler som uppenbart är av yngre datum (se fyndlista).

Armborstfragment

Till denna kategori hör delar av järn tillhörande armborst, såsom armborstspännare och andra laddmekanismer.



Fig. 7. Armbrustspännare (F63). Foto före konservering: Maria Lingström.

Armbrustspännare

Tre armbrustspännare av järn framkom inom de nordliga sökområdena (se fig. 13), varav en säker (F63) och två möjliga (F11, F43). Den säkra armbrustspännaren (F63) består av en avlång kraftig platta med hål i. Den är något defekt, men har en exakt fyndparallell från kvarteret Örtedalen i Uppsala (se källhänvisning i fyndslista).

F11 består av ett föremål med ögla, vars andra ände består av en något vinklad ten. Ett liknande fynd, med datering till 1500–1600-tal, finns från Läckö slott i form av en låsmekanism tillhörande ett armbrust (se källhänvisning i fyndslista). F43 är den mest osäkra av de här nämnda möjliga armbrustspännarna. Det består av en rund knopp med kort ten. Paralleller finns till tidigare års fynd: F58 från 2016 års undersökning (Lingström 2017, s. 4) samt F33 från 2006 års undersökning (Lingström et al. 2007, s. 5ff), som i rapporten dock benämns som möjlig sporre (F33). Fyndet har därefter omtolkats till en möjlig armbrustspännare. F96 från 2011 års undersökning utgjordes också av en armbrustspännare (Lingström 2012, s. 6).

Skyddsutrustning

Till skyddsutrustningen hör såväl rustningslameller, rustningsbeslag och ringbrynjefragment som soljor.



Fig. 8. Möjlig rustningslamell (F57). Foto före konservering: Maria Lingström.

Handsk- och rustningslameller

Lamellfragment som saknar rem/nithål eller andra karakteristiska drag kan vara svåra att säkert identifiera. Merparten av de möjliga lamellerna var dessutom defekta eller fragmentariska, vilket ytterligare försvårar bedömningen. Nio möjliga lameller, varav en handsklamell och åtta rustningslameller påträffades inom de nordliga sökområdena (se fig. 13). För samtliga gäller att bedömningen inte är 100 % säkerställd. Möjligen kan de bedömas bättre efter konservering. En lamell (F52) har en blynit, medan övriga består helt av järn.



Fig. 9. Liten sölja av Cu-legering (F76), som kan ha suttit på en rem. Foto före konservering: Maria Lingström.

Söljor

Även söljor räknas här kategorimässigt som en del av skyddsutrustningen, även om de naturligtvis också kan ha suttit på remmar av olika slag. Sex av nio lokaliserade söljor har bedömts vara samtida med slaget. De är alla defekta eller fragmentariska (F8, F12, F13, F21, F30, F76). Den senare är tillverkad av Cu-legering, och har ungefärliga paralleller till en sölja från Eketorp (se källhänvisning i fyndlista). Övriga är av järn och har paralleller till fynd från Korsbetningen (se källhänvisning i fyndtabell), även om typerna är allmängiltiga. F21 skulle kunna utgöra en sporrösölja och har även den paralleller till Eketorp (se källhänvisning i fyndlista).

Personlig utrustning

Till denna kategori hör soldaternas personliga ägodelar, såsom mynt, smyckes- och dräkt detaljer (se nedan). En nyckel med möjlig medeltida datering är en intakt vridlåsnöckel (F24). Den räknas dock inte till fynd med 1361-koppling, eftersom den även kan tillhöra civil verksamhet.



Fig. 10. Bältes-/dräktbeslag (F91). Foto före konservering:
Maria Lingström.

Bältes-/rembeslag

Två bältes- eller rembeslag har bedömts vara medeltida och därmed intressanta ur slagfältssynpunkt: F84 och F91. Det förra är ett intakt kvadratisk beslag av Cu-legering, som är prytt med en blomma med fyra kronblad. Beslaget har en nit på baksidan. En parallell har påträffats i Eketorp (Borg 1998, s. 251, Ö 15:55 MR). Det senare är ett intakt, elegant, rikt dekorerat rektangulärt beslag av mässing eller dylikt (se fig. 10). Det har två nithål, varav ett med kvarvarande nit.

Övriga fynd

Bland övriga föremål finns ett antal fynd som skulle kunna vara från slaget. Det gäller inte minst hästuprustning i form av hästskor och betsel. Åtta hästskor har lokaliserats, varav en möjlig fliksko (F68) och tre toffelskor (F64, F65, F71) (se fyndlista). Dessa typer är medeltida och dateras till 1100-1400-tal respektive 1300-1600-tal. Det sistnämnda fyndet är en intakt hästsko, medan övriga är defekta eller fragmentariska. Dessa fyra kan vara samtida med slaget. De kan dock även härröra från civil verksamhet, varför de inte räknas till de slagfältsrelaterade fynden. Övriga fyra hästskor kan inte typbestämmas på grund av den höga fragmenteringsgraden eller slitaget. Samma problematik gäller betsel. Tre fragmentariska betsel (F16, F32, F39) framkom i samband med årets undersökningar. Det förra utgör ett torderat bett och har paralleller till Eketorp (se källhänvisning i fyndlista).

Övriga fynd är förhistoriska, svårbestämda eller svåra att datera (se fyndlista).

Sammanfattning 2017 års undersökning

2017 års undersökning har gett ytterligare ledtrådar till 1361 års fältslag. Den var ett led i kartläggandet av närstridsområdet, som är beläget norr om huvudstridsområdet. Sammanlagt gjordes 29 stycken fynd relaterade till slaget år 1361. Fyndmaterialet bestod av vapenfragment, armborstfragment, pilspetsar, projektiler, fragment av skyddsutrustning samt personlig utrustning. Fynden bekräftar den bild vi har av fältslagets förlopp, vilket har inneburit hårda, men i det långa loppet ojämna strider mellan gutar och den danska armén.

Delar av undersökningen gick också ut på att utvärdera huruvida det var möjligt att göra relevanta fynd i skogsmark, som bitvis var svårtillgänglig. Fördelen med skogsmark är att eventuella fynd kan förväntas ligga in situ, dvs. bör inte ha rört sig nämnvärt i sidled, från det

ögonblick de tappades/avlossades. Ett par fynd från aktuell undersökning bedömdes vara av intresse ur 1361-synpunkt.

Sammanfattning 2006–2017 års undersökningar

Sammantaget har 2006–2017 års undersökningar resulterat i 387 slagfältsfynd, däribland åtta fragment av svärd, 48 armborstpilspetsar, fem spjut- eller lansspetsar, nio sporrar, sju ringbrynjefragment samt armborstfragment, spetsar till spikkclubbor, stridsknivar, pilspetsar och rustningsdetaljer i form av lameller, söljor och beslag samt enstaka fynd i form av personlig utrustning. I denna summa är inte hästskor och betsel detaljer inräknade, eftersom de kan tillhöra såväl civil som militär aktivitet. Fynden fortsätter att visa paralleller till Korsbetningen, men kompletterar lika ofta detta material, inte minst när det gäller vapen. Mästerbyfynden utgör därmed en mycket viktig förstahandskälla till information om den danska invasionen år 1361.



Fig. 11. Julia Möllerström, Marianne Möllerström och Birgitta Lingström undersöker ett metalldetektorutslag inom närstridsområdet. Foto: Maria Lingström.

Kommunikationsinsatser

Projektets resultat, rapporter och andra aktualiteter presenteras på www.masterby1361.se. Under fältarbetet våren 2017 skrev Gotlands Tidningar en stor artikel om projektet, med inledning på tidningens förstasida.

Mästerby museum håller i regi av Mästerby hembygdsförening varje år sommaröppet för allmänheten samt under övriga delar av året enligt överenskommelse. Museet besöks flitigt av intresserad allmänhet samt intresseföreningar, och har under säsongen 2017 haft 290 besökare. Besökarna har bland annat kommit från Sverige, Italien, Frankrike, Tyskland och Danmark. Därtill kommer 149 besökare som med guide från hembygdsföreningen gått slagfältsvandringen. Många besökare har fått kunskap om projektet genom tv-serien *Medieval Dead*, som nu har sänts i 90 länder. Föredrag har under 2017 och början av 2018 hållits ute i

fält samt i museet. Föredrag har även hållits runt om på Gotland. Mästerby museum samarbetar med Studieförbundet Vuxenskolan.

Under arkeologidagen den 27 augusti arrangerade Mästerby hembygdsförening en fältvandring på slagfältet. Vandringen gick från Ajmunds, via huvudstridsområdet till Grenskorset och avslutades vid Mästerby museum.

Historiska museet i Stockholm och Gotlands museum i Visby visar alltjämt fynd från slagfältet i Mästerby i sina utställningar.

Tack

Vi riktar vårt varmaste tack till våra bidragsgivare som möjliggör dessa undersökningar: Gotlandsfonden, sällskapet DBW:s stiftelse, sällskapet Gotlands Gille i Visby och Åke G. Sjöberg. Tack också till Arkeologerna för lån av utrustning och GIS-support.

Kommande arbete

Det kommer att behövas ytterligare fältarbete för att slutföra kartläggningen av närstridsområdet och i förlängningen av slagfältet i sin helhet. Nya undersökningar av huvudstridsområdet krävs också för att lokalisera eventuella nyupplöjda slagfältsfynd, exempelvis vapenfragment och armborstpilspetsar. År 2018 planeras två metalldetektorundersökningar, en under våren och en under hösten.

Litteratur

Björck, N. 2014. Björkgärdet – aspekter på vikingarna och deras förfäder. Gårdar och rituella komplex från yngre bronsålder och järnålder. UV rapport 2014:125, Riksantikvarieämbetet.

Borg, K. (red.) 1998. Eketorp-III. Den medeltida befästningen på Öland. Artefakterna. Kungl. Vitterhets historie och antikvitets akademien, Stockholm.

Lingström, M. 2017. Mästerby 1361. 2016 års resultat.

Lingström, M. 2015. Mästerby 1361. 2014 års resultat.

Lingström, M. 2013. Mästerby 1361. 2012 års resultat.

Lingström, M. 2012. Mästerby 1361. 2011 års resultat.

Lingström, M. 2011. Mästerby 1361-2010 års resultat.

Lingström, M. 2010. Mästerby 1361-2009 års resultat.

Lingström, M. 2009:1. Fjäle myr 1361-arkeologiska undersökningar av slagfältet från dagarna före slaget vid Visby ringmur. *Fornvännen 1/2009*.

Lingström, M. 2009:2. Mästerby 1361-nya rön om den danska invasionen. Riksantikvarieämbetet, Avd. för ark. und., UV Syd, Dokumentation av fältarbetsfasen 2008:4.

Lingström, M. 2008. Mästerby 1361-fortsatt sökande efter striden mellan gutar och danskar. Riksantikvarieämbetet, Avd. för arkeologiska undersökningar, UV Syd, Dokumentation av fältarbetsfasen 2008:1.

Lingström, M. 2007. Mästerby 1361-slagfältsarkeologi i Valdemar Atterdags fotspår. *Gotländskt Arkiv*. Meddelanden från Gotlands Fornvännen, Visby.

Lingström, M. et al. 2007. Mästerby 1361-gutarnas strid mot Valdemar Atterdag. Riksantikvarieämbetet, Avd. för arkeologiska undersökningar, UV Syd, Dokumentation av fältarbetsfasen 2007:3. Lund.

Petersen, J. 1951. *Vikingetidens redskaper*. Norske videnskaps-akademi i Oslo, Oslo.

Strelow, H.N., 1633. *Cronica Guthilandorum. Den Guthilandiske Cronica*. Köpenhamn.

Thordeman, B. 1939. *Armour from the Battle of Wisby 1361, I-II*. Kungl. Vitterhets historie och antikvitets akademien, Malmö.

Digitala referenser

Portable Antiquities Schemes fynddatabas, <https://finds.org.uk/>

Statens historiska museums föremålsdatabas, www.historiska.se/data

Summary

During the years 2006–2017 the battlefield archaeological project Mästerby 1361, comprising members of the former battlefield archaeology team of the Swedish National Heritage Board, the local heritage association and the archaeologist Maria Lingström, have conducted twelve field survey weeks in Mästerby parish on the island of Gotland. The goal has been to localize the mythical battle, which according to oral tradition, legends and stray finds, took place literary in and nearby the former lake Fjäle in Mästerby in the days prior to the well-known battle outside the Town Wall of Visby on the 27 July 1361.

14 000 square metres of mainly arable land and some forest land have during four days in March 2017 been metal detected intensely. The areas were mainly situated within the close combat area, north of the main battle area. A minor area was situated just south of the main battle area, on a cape south of the former lake. The 2017 field investigation yielded 29 battlefield finds, including a fragment of a sword, three fragments of crossbows, two crossbow bolts, two arrow heads, one iron projectile from a hand gun, one spur fragment, two battle knife fragments, eight fragments of armour plates, one fragment of a glove (lamellae), six buckles and two mounts. The here mentioned objects are ferrous, except for two buckles and two mounts, which are copper-base alloy. The artefacts have not yet been metal conserved, which means that some of them might be reinterpreted.

Including the 2017 finds, a total of 387 battlefield archaeological finds have been made within the Mästerby project since its beginning in 2006. The finds include for example fragments of swords, spurs, bolts, arrowheads, thrusting weapons, battle knives, spikes from spike clubs as well as parts of chainmails and armours including armours plates, buckles and mounts. The finds complements the ones from the mass graves in Visby, where no weapons were found. The Mästerby 1361 finds constitute a 'time map' upon which battlefield events are traced.

The project is planned to proceed during the year of 2018. More information about the project can be found on our web page www.masterby1361.se.

Administrativa uppgifter

Undersökningstid: 21-24 mars 2017

Arkeologisk personal: Magnus Lindberg, Maria Lingström, Iohannes Miaris Sundberg

Övriga projektmedarbetare: medlemmar i Mästerby hembygdsförening

Underkonsult: Stiftelsen Föremålsvård i Kiruna AB

Undersökt yta: 13 913 m²

Läge: Fastighetskartan (GSD), blad 63G 73S Mästerby

Koordinatsystem: Sweref 99 TM

Koordinater för undersökningsytans sydvästra hörn: x 697413 y 6372297

Fynd: Ett urval av fynd nr 1-122 har inlämnats för konservering (se fyndlista) och kommer därefter att förvaras hos Gotlands museum, Visby.

Spridningskartor



Fig. 12. Spridningskarta över samtliga fynd (oavsett datering) och sökområden från 2017 års undersökning. Bearbetning: Maria Lingström.

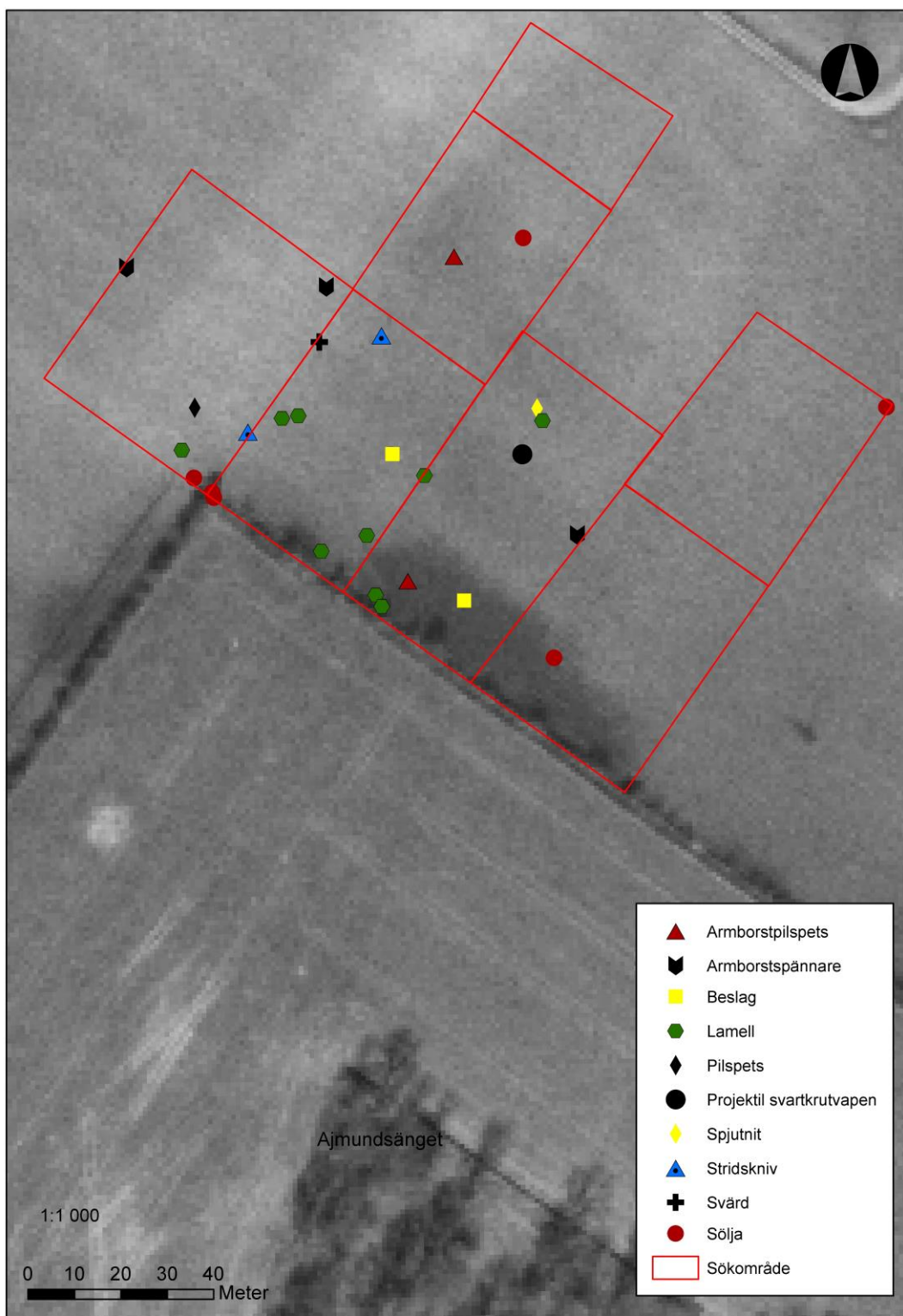


Fig. 13. Spridningskarta över 1361-fynd inom de nordliga sökområdena från 2017 års undersökning. I det södra området (se fig. 12) påträffades även en möjlig pilspets i den östligaste delen. Bearbetning: Maria Lingström.

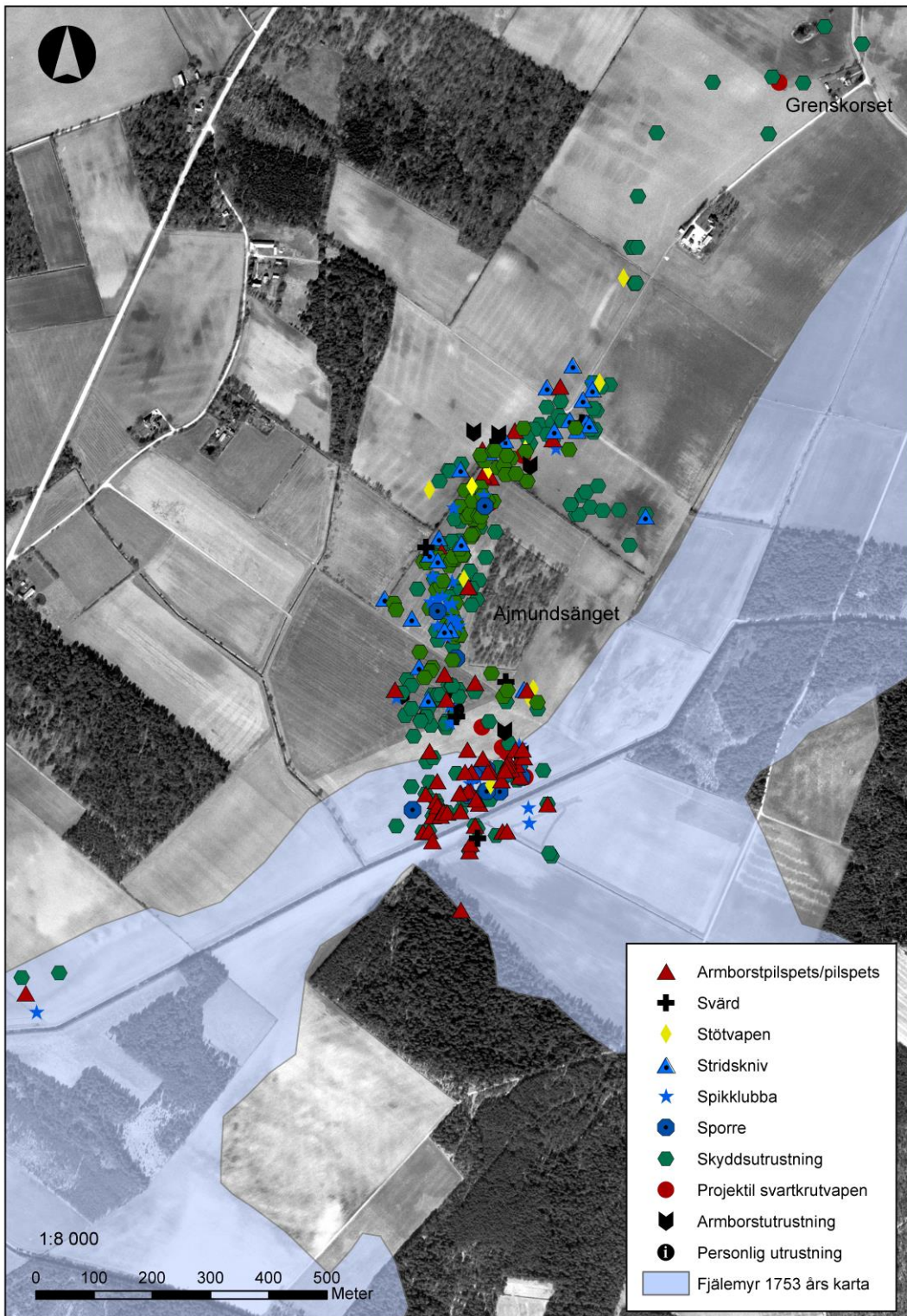


Fig. 14. Spridningskarta över samtliga 1361-fynd år 2006–2017. Se kategoriförklaring på nästa sida. Bearbetning: Maria Lingström.

Kategoriförklaring

I spridningskartan över samtliga 1361-fynd från år 2006-2017 har några fyndkategorier slagits samman, för att få en mer lättöverskådlig spridningsbild:

Stötvapen	Spjut-, lans- eller pikspets samt doppsko.
Stridskniv	Stridskniv, långkniv, huggkniv och dolk.
Skyddsutrustning	Delar av rustningar i form av lameller, järnsöljor eller beslag samt ringbrynje-fragment.
Personlig utrustning	Personliga ägodelar, exempelvis pärla, dräkt-/rembeslag.

Tabeller

Tabell 1: Samtliga fynd från 2017 års undersökning

Fnr	Sakord	Material	Ant	Fragm.-grad	Fynd-status	Beskrivning	1361-fynd	L	Br	Tjl	Vikt	N-koord.	E-koord.
1	Armborst-pilspets	Järn	1	Defekt	På kons.	Välbevarad, tung, kraftig.	X	61	23	14	50	6373075,29	697586,46
2	Armborst-pilspets	Järn	1	Intakt	På kons.	Välbevarad, tung, smäcker.	X	71	14	13	24	6373005,34	697576,49
3	Pilspets	Järn	1	Intakt	På kons.	Petersen typ x, se tidigare år.	X	54	6	6	3	6373042,78	697530,66
4	Svärd	Järn	1	Fragm.	På kons.	Parerstång. Tung. Halv. Med del av hål för klingan bevarat.	X	69	21	25	74	6373056,86	697557,51
5	Stridskniv?	Järn	1	Fragm.	På kons.		X	35	19	5	6	6373058,25	697570,82
6	Stridskniv?	Järn	1	Fragm.	På kons.		X	64	22	5	17	6373037,49	697542,06
7	Handsk-lamell	Järn	1	Intakt	På kons.	Välvd. Med nit.	X	22	21	5	5	6373040,98	697552,94
8	Sölja	Järn	1	Defekt	På kons.	Saknar torne. Rektangulär. Jämför Thordeman 1939, s. 126f, sölja 26, 53.	X	33	27	8	9	6373042,89	697679,61
9	Lamell?	Järn	1	Intakt	På kons.	Tunn. Bra utslag.	X	31	22	3	4	6373028,13	697580,1
10	Lamell?	Järn	1	Defekt	På kons.		X	35	21	3	5	6373002,35	697569,62
11	Armborst-spännare?	Järn	1	Intakt	På kons.	Jfr Läckö slott, 1500-1600-tal, låsmekanism, http://mis.historiska.se/mis/sok/bild.asp?uid=311248 .	X	54	14	8	8	6373068,78	697559,01
12	Sölja	Järn	1	Defekt	På kons.	D-formad. Saknar torne. Jämför Thordeman 1939, s. 127, sölja 51, 52.	X	37	43	6	10	6373024,48	697534,42
13	Sölja	Järn	1	Defekt	På kons.	D-formad. Saknar torne. Jämför Thordeman 1939, s. 127, sölja 39, 40, 50.	X	41	38	6	10	6373079,34	697601,4
14	Kniv	Järn	1	Fragm.	På kons.	Tung. Med nitar och del av bladet.		57	16	12	18	6373048,91	697596,26
15	Pilspets?	Järn	1	Defekt	På kons.	Svårbedömt föremål med avbruten, något böjd tånge. Måste bedömas efter konservering.	X	65	18	7	12	6372251,23	697493,74

16	Betsel	Järn	1	Fragm.	På kons.	Torderat bett. Kan vara samtida med slaget, jfr exv. Eketorp http://mis.historiska.se/mis/sok/bild.asp?uid=360228 .											77	10	11	28	6373074,67	697516,09	
17	Föremål/ lamell	Järn	1	Fragm.	Ej sparad	Så litet fragment att det är svårt att bestämma.												36	15	5	4	6373044,54	697520,69
18	Kniv	Järn	1	Intakt	På kons.	Fällkniv. Datering?												152	24	12	54	6372247,23	697484,7
19	Beslag/ lamell	Järn	1	Defekt	På kons.	Ser ut att ha nitar längs kanterna.												57	30	6	21	6372972,73	697619,03
20	Lamell/ beslag	Järn	1	Defekt	På kons.		X											49	18	4	10	6373033,57	697527,83
21	Sölja?	Järn	1	Fragm.	På kons.	Sporrsölja? Jfr Eketorp http://mis.historiska.se/mis/sok/bild.asp?uid=357856 .	X											33	35	9	10	6373027,6	697530,46
22	Beslag	Järn	1	Defekt	Ej sparad	Bebyggelserelaterat?												73	23	7	22	6373024,11	697551,96
23	Beslag	Cu-leg.	1	Defekt	På kons.	Bokbeslag. Mycket tunt. Avbrutet.												29	10	2	1	6373018,51	697600,84
24	Nyckel	Järn	1	Intakt	På kons.	Välbevarad vridlåsnyckel. Något skev. Kan vara samtida med slaget men kan även höra till vikingatid eller nyare tid. Jfr exv. Vadstena http://mis.historiska.se/mis/sok/bild.asp?uid=394492 .												57	29	10	18	6373034,49	697641
25	Beslag	Järn	1	Defekt	På kons.	Intressant!												37	31	4	8	6373037,1	697595,16
26	Beslag?	Järn	1	Defekt	Ej sparad	Avlångt, skålförm.												44	11	7	7	6373052,46	697588,7
27	Lamell?	Järn	1	Fragm.	På kons.		X											28	25	3	4	6373040,45	697549,46
28	Beslag	Järn	1	Intakt	Ej sparad	Cylindriskt.												16	19	17	11	6373024,92	697620,08
29	Föremål	Järn	1	Intakt	På kons.	Liten kula. Ej solid. Litet hål.												9	9	9	1	6373042,64	697660,95
30	Sölja	Järn	1	Defekt	På kons.	Saknar torne. Krackelerar. Jämför Thordeman 1939, s. 12, sölja 59.	X											49	38	6	13	6372988,86	697608,05
31	Mejsel?	Järn	1	Intakt	Ej sparad	Tung.												34	25	19	45	6373038,67	697655,97
32	Betsel?	Järn	1	Defekt	På kons.													97	39	7	37	6373079,35	697609,66
33	Lamell	Järn	1	Fragm.	På kons.		X											25	27	4	5	6373011,77	697557,91

34	Beslag/ lamell	Järn	1	Fragm.	På kons.			29	21	2	3	6373050,2	697541,9
35	Krampa	Järn	1	Defekt	Ej sparad	Näst intill intakt.		58	16	7	6	6373033,71	697588,01
36	Redskap	Järn	1	Intakt	Ej sparad	Tvårsnittet för runt för att vara en pilspets.		87	9	8	17	6373001,76	697582,24
37	Föremål	Järn	1	Defekt	Ej sparad			40	38	20	64	6372998,67	697604,52
38	Spets	Järn	1	Intakt	Ej sparad	Böjd. Spets till kratta?		57	5	5	3	6373022,52	697562,6
39	Betsel?	Järn	1	Fragm.	På kons.	Osäker bestämning.		69	9	8	15	6373001,99	697608,85
40	Spjut?	Järn	1	Fragm.	På kons.	Spjutnit? Jfr Up, Rasbo sn, Björkgärdet, s. 249, F62. Nithuvud till spjutholk, vendeltid-vikingatid.	X	23	23	21	12	6373042,61	697604,42
41	Sölja/ föremål	Järn	1	Fragm.	Ej sparad	Svårbedömt föremål. Krackelerar.		46	18	9	14	6373014,68	697640,93
42	Kniv	Järn	1	Fragm.	Ej sparad	Förarbete kniv? Mycket kraftig rygg.		38	24	10	16	6373020,31	697637,02
43	Armborst- spännare?	Järn	1	Defekt	På kons.		X	40	13	13	11	6373072,91	697515,97
44	Gaffel	Järn	1	Fragm.	Ej sparad			44	19	3	6	6373051,39	697598,39
45	Redskap?	Järn	1	Intakt	Ej sparad			110	13	9	32	6372969,6	697613,19
46	Föremål	Järn	1	Fragm.	Ej sparad			36	25	8	11	6373028,97	697631,91
47	Föremål	Järn	1	Defekt	Ej sparad			76	13	10	16	6373038,56	697518,3
48	Kniv?	Järn	1	Fragm.	Ej sparad			42	14	5	3	6373054,9	697658,15
49	Kniv/ föremål	Järn	1	Fragm.	Ej sparad	Svagt böjt föremål, vilket talar mot knivtolkning.		84	25	7	23	6373040,9	697598,19
50	Lamell?	Järn	1	Fragm.	På kons.	Med nit av bly.	X	25	17	8	6	6373015,15	697567,71
51	Sölja	Järn	1	Fragm.	På kons.	Torne.		59	15	8	9	6373008,73	697652,54
52	Lamell/ beslag	Järn	1	Defekt	På kons.	Grov. Böjd. Med halvt nithål.	X	49	29	4	29	6373039,93	697605,54

53	Hästsko	Järn	1	Fragm.	Ej sparad	Kraftig hake.		50	19	23	32	6373069,85	697569,76
54	Kniv	Järn	1	Intakt	Ej sparad	Hårt nedsliten egg.		101	18	7	19	6373078,49	697604,1
55	Kniv	Järn	1	Fragm.	Ej sparad	Kraftigare. Kort tånge.		53	23	7	15	6372995,05	697592,34
56	Nit	Järn	1	Intakt	Ej sparad	Rombisk. Med nitbricka.		46	28	23	19	6373067,74	697590,75
57	Lamell?	Järn	1	Defekt	På kons.		X	30	15	3	3	6372999,9	697570,9
58	Kniv	Järn	1	Defekt	På kons.	Med tre nithål.		96	11	3	13	6373010,89	697568,82
59	Kniv	Järn	1	Defekt	Ej sparad	Intakt tånge, men endast fragment av blad.		64	14	7	8	6373035,18	697615,42
60	Kniv	Järn	1	Fragm.	Ej sparad	Knivsudd.		29	13	6	4	6373070,66	697571,34
61	Kniv	Järn	1	Defekt	Ej sparad			65	14	4	7	6372985,81	697596,36
62	Kniv?	Järn	1	Defekt	Ej sparad	Halvfabrikat.		68	16	5	16	6373047,05	697659,97
63	Armborst-spännare	Järn	1	Defekt	På kons.	Jfr Up, Uppsala, kv Örtedalen http://mis.historiska.se/mis/sok/bild.asp?uid=26439 .	X	66	26	13	49	6373015,3	697613,09
64	Hästsko	Järn	1	Defekt	Ej sparad	Toffelsko? Med kraftig hake.		109	27	28	106	6373114,81	697600,43
65	Hästsko	Järn	1	Defekt	Ej sparad	Toffelsko? Sliten. Kraftig hake.		89	56	30	79	6373071,85	697569,05
66	Kniv	Järn	1	Defekt	Ej sparad			95	11	6	12	6373082,1	697549,35
67	Hästsko	Järn	1	Defekt	Ej sparad	Med kraftig hake. Deformerad.		82	29	31	77	6373122,21	697607,42
68	Hästsko	Järn	1	Fragm.	Ej sparad			64	23	8	37	6373060,1	697590,87
69	Hästsko	Järn	1	Fragm.	Ej sparad	Kraftig hake.		52	24	29	41	6373020,67	697606,98
70	Hästsko	Järn	1	Fragm.	Ej sparad			48	50	24	34	6373057,07	697547,21
71	Hästsko	Järn	1	Intakt	Ej	Toffelsko. Korroderad.		124	105	33	406	6372304,11	697434,68

					sparad												
72	Spänne	Cu-leg.	1	Intakt	Ej sparad	Skospänne. Med tånge av järn.						24	34	9	6373001,95	697632,19	
73	Fibula	Cu-leg.	1	Fragm.	På kons.	Fibula med omslagen fot, yngre romersk järnålder.						33	20	3	6373035,63	697559,55	
74	Hake	Cu-leg.	1	Intakt	På kons.							37	13	9	6373035,58	697584,11	
75	Hyska	Cu-leg.	1	Intakt	På kons.	Med upprullade ändar. Jfr F109.						27	19	6	6372999,7	697609,57	
76	Sölja	Cu-leg.	1	Defekt	På kons.	'Själva söljan är deformerad men delarna är i övrigt intakta. Liten, tunn. Med två nithål samt nit. Jfr Eketorp http://mis.historiska.se/mis/sok/bild.asp?uid=396172 .	X					21	16	2	6373023,39	697534,75	
77	Projektil	Bly	1	Intakt	Ej sparad	Deformerad.						14	14	5	6373010,12	697606,17	
78	Spänne	Cu-leg.	1	Defekt	På kons.	Djurhuvudformat spänne. Vendeltida.						28	27	8	6373034,88	697590,68	
79	Spänne	Cu-leg.	1	Defekt	På kons.	Djurhuvudformat spänne. Saknar nål. I övrigt intakt. 1000-tal. Jfr "Gutar och vikingar" s. 193, spänne h.						48	30	32	6373037,43	697652,95	
80	Spänne	Cu-leg.	1	Defekt	På kons.	Djurhuvudformat spänne. Saknar nål. I övrigt intakt. Ena sidan tilltryckt. 1000-tal. Jfr "Gutar och vikingar" s. 193, spänne h.						53	34	53	6373052,55	697560,25	
81	Fibula	Cu-leg.	1	Defekt	På kons.	Näbbfibula. Deformerad. Saknar nål.						43	23	14	6373018,93	697666,78	
82	Spänne	Cu-leg.	1	Fragm.	På kons.	Ringspänne. Jfr "Gutar och vikingar", s. 175, nr e, 900-1000-tal.						76	17	8	6373078,32	697573,52	
83	Synål	Cu-leg.	1	Defekt	På kons.	Deformerad. Halvt öga. Relativt kraftig och lång.						80	3	2	6373005,76	697577,55	
84	Beslag	Cu-leg.	1	Intakt	På kons.	Bältes/rembeslag. Blomdekor. Med nit och liten nitbricka. Jfr Borg 1998, s. 251, Ö 15:55 MR, som är ett exempel på ett gjutet läder-/dräktbeslag.	X					17	17	3	6373001,17	697588,65	
85	Viktlod	Bly	1	Intakt	På kons.	Rektangulärt. Med fyra runda fördjupningar på ena sidan.						23	7	6	6373094,28	697610,33	
86	Fingerring	Guld	1	Intakt	På kons.	Fasetterade ytor. Något tilltryckt.						22	19	6	6373039,32	697601,81	
87	Beslag	Järn	1	Intakt	Ej sparad							124	111	33	178	6372277,62	697468,39
88	Viktlod	Bly	1	Intakt	På kons.	Puckformat. Tjockt.						19	18	21	6373087,82	697607,15	
89	Beslag	Cu-leg.	1	Intakt	På kons.	Litet. Konformat med nithål.						14	15	1	6373009,01	697571,8	
90	Spänne	Cu-leg.	1	Defekt	På kons.	Saknar nål. I övrigt intakt.						25	25	8	6373021,28	697661,42	

91	Beslag	Cu-leg.	1	Intakt	På kons.	Bältes/rembeslag. Mässing? Elegant. Med två nithål samt nit. Jfr exv. https://finds.org.uk/database/artefacts/record/id/882629 och https://finds.org.uk/database/artefacts/record/id/860216 .	X	15	13	1	6373032,73	697573,2
92	Knapp	Cu-leg.	1	Defekt	Ej sparad	1700-1800-tal.		15	18	1	6373036,06	697580,21
93	Beslag	Cu-leg.	1	Fragm.	På kons.	Genombruten djuornamentik. Yngre järnålder. Med nit.		30	19	4	6373009,28	697587,4
94	Sölja	Cu-leg.	1	Fragm.	På kons.	Troligen vikingatid.		39	18	3	6373023,62	697669,43
95	Föremål	Cu-leg.	1	Fragm.	Ej sparad	Tidigmodernt?		17	20	6	6372985,1	697641,54
96	Beslag	Cu-leg.	1	Intakt	På kons.			11	10	1	6373032,7	697531,59
97	Remändesbeslag	Cu-leg.	1	Fragm.	På kons.	Tungformigt. Jfr Birka http://mis.historiska.se/mis/sok/bild.asp?uid=420675 .		24	21	5	6373036,13	697586,94
98	Spänne	Cu-leg.	1	Fragm.	På kons.	Ryggknappsspänne? Förgyllt. Alternativt skopformigt hänge.		25	16	3	6373032,02	697586,94
99	Ring	Cu-leg.	1	Intakt	På kons.	Del av förhistorisk dräktdetalj?		24	24	2	6373024,46	697586,94
100	Beslag	Cu-leg.	1	Defekt	På kons.	Tunt. Deformerat. Med nithål.		25	13	2	6373032,8	697586,94
101	Beslag	Cu-leg.	1	Fragm.	Ej sparad			10	8	1	6373008,04	697586,94
102	Beslag	Cu-leg.	1	Defekt	På kons.	Sekundärt omvikt. Två nithål.		23	11	1	6373062,87	697586,94
103	Mynt	Silver	1	Intakt	På kons.	Denar		18	18	2	6373036,39	697586,94
104	Mynt	Silver	1	Intakt	På kons.	Denar		18	17	2	6372992,27	697586,94
105	Mynt	Silver	1	Intakt	På kons.	Denar		19	18	2	6373004,54	697586,94
106	Mynt	Silver	1	Intakt	På kons.	Denar		18	17	2	6373068,1	697586,94
107	Mynt	Silver	1	Intakt	På kons.	Denar		15	15	3	6373008,61	697586,94
108	Knapp	Cu-leg.	1	Intakt	På kons.	Lejonprydd. Jfr "Knäpp knappen- om svenska arméns uniformsknappar" av Adam Leismark, s. 25, s.49-52, s. 56 (majoritet dat 1800-tal).		25	25	2	6373016	697586,94
109	Hyska?	Cu-leg.	1	Intakt	På kons.	Deformerad. Jfr F75.		47	26	7	6372998,17	697586,94
110	Viktlod	Bly	1	Intakt	På kons.	Litet. Ungefärligt kvadratisk.		7	7	2	6373052,87	697586,94
111	Viktlod	Bly	1	Intakt	På kons.	Ungefärligt kvadratisk.		11	11	2	6373016,79	697586,94

112	Viktlod	Bly	1	Intakt	På kons.	Ungefärligt kvadratisk.		6	6		1	6373021,4	697586,94
113	Projektil	Bly	1	Intakt	På kons.			10	9		4	6373006,36	697586,94
114	Projektil	Bly	1	Intakt	Ej sparad			15	15		16	6372983,65	697586,94
115	Projektil	Järn	1	Intakt	På kons.		X	14	11	11	4	6373032,7	697586,94
116	Projektil	Bly	1	Intakt	Ej sparad	Med gjuttapp.		19	14		17	6373070,83	697586,94
117	Projektil	Bly	1	Intakt	Ej sparad	Deformerad.		17	17		19	6373025,19	697586,94
118	Projektil	Bly	1	Intakt	Ej sparad			14	13		12	6373029,54	697586,94
119	Projektil	Bly	1	Intakt	På kons.	Asymmetrisk.		14	12		6	6372997,15	697586,94
120	Projektil	Bly	1	Intakt	Ej sparad			18	18		30	6373021,29	697586,94
121	Projektil	Bly	1	Intakt	Ej sparad			17	16		17	6373054,48	697586,94
122	Löpare	Bergart	1	Intakt				82	81		613	6373012,49	697586,94

L=Längd
Br=Bredd
Tjl=Tjocklek

Tabell 2: 1361-fynd sorterade per sakord, 2017 års undersökning (för koordinater, se föregående tabell)

Fnr	Sakord	Material	Antal	Fragm.-grad	Fyndstatus	Beskrivning	1361-fynd	L	Br	Tjl	Vikt
1	Armborstpilspets	Järn	1	Defekt	På konservering	Välbevarad, tung, kraftig.	X	61	23	14	50
2	Armborstpilspets	Järn	1	Intakt	På konservering	Välbevarad, tung, smäcker.	X	71	14	13	24
63	Armborstspännare	Järn	1	Defekt	På konservering	Jfr Up, Uppsala, kv Örtedalen http://mis.historiska.se/mis/sok/bild.asp?uid=26439 .	X	66	26	13	49
11	Armborstspännare?	Järn	1	Intakt	På konservering	Jfr Läckö slott, 1500-1600-tal, låsmekanism, http://mis.historiska.se/mis/sok/bild.asp?uid=311248 .	X	54	14	8	8
43	Armborstspännare?	Järn	1	Defekt	På konservering		X	40	13	13	11
84	Beslag	Cu-leg.	1	Intakt	På konservering	Bältes/rembeslag. Blomdekor. Med nit och liten nitbricka. Jfr Borg 1998, s. 251, Ö 15:55 MR, som är ett exempel på ett gjutet läder-/dräktbeslag.	X	17	17		3
91	Beslag	Cu-leg.	1	Intakt	På konservering	Bältes/rembeslag. Mässing? Elegant. Med två nithål samt nit. Jfr exv. https://finds.org.uk/database/artefacts/record/id/882629 och https://finds.org.uk/database/artefacts/record/id/860216 .	X	15	13		1
7	Handsklamell	Järn	1	Intakt	På konservering	Välvd. Med nit.	X	22	21	5	5
33	Lamell	Järn	1	Fragment	På konservering		X	25	27	4	5
20	Lamell/beslag	Järn	1	Defekt	På konservering		X	49	18	4	10
52	Lamell/beslag	Järn	1	Defekt	På konservering	Grov. Böjd. Med halvt nithål.	X	49	29	4	29
9	Lamell?	Järn	1	Intakt	På konservering	Tunn. Bra utslag.	X	31	22	3	4
10	Lamell?	Järn	1	Defekt	På konservering		X	35	21	3	5
27	Lamell?	Järn	1	Fragment	På konservering		X	28	25	3	4
50	Lamell?	Järn	1	Fragment	På konservering	Med nit av bly.	X	25	17	8	6
57	Lamell?	Järn	1	Defekt	På konservering		X	30	15	3	3
3	Pilspets	Järn	1	Intakt	På konservering	Petersen typ x, se tidigare år.	X	54	6	6	3
15	Pilspets?	Järn	1	Defekt	På konservering	Svårbedömt föremål med avbruten, något böjd tånge. Måste bedömas efter konservering.	X	65	18	7	12

115	Projektil	Järn	1	Intakt	På konservering		X	14	11	11	4
40	Spjut?	Järn	1	Fragment	På konservering	Spjutnit? Jfr Up, Rasbo sn, Björkgärdet, s. 249, F62. Nithuvud till spjutholk, vendeltid-vikingatid.	X	23	23	21	12
5	Stridskniv?	Järn	1	Fragment	På konservering		X	35	19	5	6
6	Stridskniv?	Järn	1	Fragment	På konservering		X	64	22	5	17
4	Svärd, parerstång	Järn	1	Fragment	På konservering	Tung. Halv. Med del av håll för klingan bevarat.	X	69	21	25	74
8	Sölja	Järn	1	Defekt	På konservering	Saknar torne. Rektangulär. Jämför Thordeman 1939, s. 126f, sölja 26, 53.	X	33	27	8	9
12	Sölja	Järn	1	Defekt	På konservering	D-formad. Saknar torne. Jämför Thordeman 1939, s. 127, sölja 51, 52.	X	37	43	6	10
13	Sölja	Järn	1	Defekt	På konservering	D-formad. Saknar torne. Jämför Thordeman 1939, s. 127, sölja 39, 40, 50.	X	41	38	6	10
30	Sölja	Järn	1	Defekt	På konservering	Saknar torne. Krackelerar. Jämför Thordeman 1939, s. 12, sölja 59.	X	49	38	6	13
76	Sölja	Cu-leg.	1	Defekt	På konservering	'Själva söljan är deformerad men delarna är i övrigt intakta. Liten, tunn. Med två nithål samt nit. Jfr Eketorp http://mis.historiska.se/mis/sok/bild.asp?uid=396172 .	X	21	16		2
21	Sölja?	Järn	1	Fragment	På konservering	Sporrsölja? Jfr Eketorp http://mis.historiska.se/mis/sok/bild.asp?uid=357856 .	X	33	35	9	10

L=Längd (mm)

Br=Bredd (mm)

Tjl=Tjocklek (mm)