

Projektgruppen Mästerby 1361

Arkeologisk undersökning, 9–13 april 2018

Gotland, Mästerby socken, fornlämning Sanda 344, Eskelhem Boleks 1:5

Länsstyrelsens dnr 431-561-2018

# Mästerby 1361, metalldetektering av Sanda 344, slagfält

2018 års resultat



Maria Lingström

Omslagsfoto: Armborstpilspetsar i nummerordning (F1–24) från 2018 års undersökning. Foto: Maria Lingström.

# Innehåll

|  |    |
|--|----|
| Inledning.....   | 5  |
| Undersökningens förutsättningar .....                  | 5  |
| Syfte.....   | 6  |
| Metod.....   | 6  |
| Resultat.....  | 7  |
| Hugg- och stötvapen .....                              | 8  |
| Spikklubbspets .....                                   | 8  |
| Projektiler.....                                       | 8  |
| Armborstpilspetsar .....                               | 9  |
| Pilspetsar .....                                       | 9  |
| Projektiler från handeldvapen .....                    | 10 |
| Skyddsutrustning.....                                  | 10 |
| Rustnings- och handsklameller .....                    | 11 |
| Rustningsbeslag .....                                  | 11 |
| Ringbrynjefragment.....                                | 12 |
| Söljor .....   | 12 |
| Personlig utrustning.....                              | 13 |
| Fingerring.....  | 13 |
| Övriga fynd.....                                       | 14 |
| Sammanfattning 2018 års undersökning .....             | 14 |
| Sammanfattning 2006–2018 års undersökningar .....      | 15 |
| Diskussion kring spridning av projektiler 2007–2018 .. | 15 |
| Kommunikationsinsatser.....                            | 16 |
| Tack.....  | 17 |
| Kommande arbete.....                                   | 17 |
| Litteratur.....  | 18 |
| Digitala referenser .....                              | 18 |
| Summary .....  | 19 |
| Administrativa uppgifter .....                         | 20 |
| Spridningskartor .....                                 | 21 |
| Kategoriförklaring.....                                | 24 |



## Inledning

*Mästerby 1361* är ett forskningsprojekt som bildades hösten 2005. Projektgruppen består av fristående och till Arkeologerna knutna slagfältsarkeologer samt Mästerby hembygdsförening. Projektledare och rapportansvarig är sedan starten Maria Lingström. Projektets mål är att lokalisera och tolka fynden efter det slag stod mellan gutar och danskar vid Fjäle myr i Mästerby socken på mellersta Gotland, dagarna före striden vid Visby ringmur i juli år 1361.

Projektgruppen har tidigare genomfört undersökningar i Mästerby, i september 2006 (Lingström 2007, Lingström et. al. 2007), april och september 2007 (Lingström 2008:1), april–maj och augusti 2008 (Lingström 2008:4), september 2009 (Lingström 2009:1, 2009:2), september 2010 (Lingström 2011), september 2011 (Lingström 2012), september 2012 (Lingström 2013), september 2014 (Lingström 2015), maj 2016 (Lingström 2017) och mars 2017 (Lingström 2018). Vid dessa undersökningar har sammanlagt 387 slagfältsrelaterade fynd lokaliserats.

2018 års undersökning finansierades genom generösa bidrag från Gotlandsfonden, sällskapet DBW:s stiftelse, sällskapet Gotlands Gille i Visby samt Åke G. Sjöberg. Undersökningen genomfördes den 9–13 april. Personalstyrkan bestod av Maria Lingström, Magnus Lindberg och Iohannes Miaris Sundberg från Arkeologerna, Bo Knarrström från BWK Consulting samt medlemmar i Mästerby hembygdsförening. Även en undersökning för hösten 2017 var planerad, men kunde inte genomföras på grund av ogynnsamma väderförhållanden. Undersökningarna planeras att fortsätta under våren 2019.

## Undersökningens förutsättningar

Platsen för Mästerbydrabbningen är belägen i vad som nu är ett flackt jordbrukslandskap med inslag av planterad skog och ängen. Den forna Fjäle myr, som löpte i sydväst–nordostlig riktning genom socknen, dikades under slutet av 1800-talet ut och odlades upp. Det bör noteras att det gotländska ordet *myr* motsvarar rikssvenskans ”grund insjö”. Söder om den forna myren är Ajmunds bro belägen. Häröver gick tidigare den södra huvudvägen till Visby. Detta tillsammans med det faktum att bron tidigare var omgärdad av våtmarker har gjort att den har varit en viktig försvarspunkt och kallats *Gotlands nyckel*. I norra delen av slagfältet ligger Grenskorset och Grens medeltida gårdsläge. Enligt den muntliga traditionen stod här det avgörande slaget mellan gutar och danskar år 1361. Det är oklart hur många personer som deltog i stridigheterna, men 500–1500 gutar och 1500–2500 danskar, varav bland de senare många inhyrda tyska legoknektar, är en kvalificerad uppskattning (Lingström 2009:1, s. 35ff och däri anförd litteratur).

Även om metalledetektering utförs inom huvudstridsområdet på slagfältet i Mästerby är det i regel inte mer än 1 av 100 utslag som ur ett slagfältsperspektiv är relevant. Inom närstridsområdet är motsvarande siffra cirka 1 på 300. Övriga metallutslag består av såväl yngre som äldre föremål (se fyndlista), delar av jordbruksredskap samt framför allt skrot. Att lokalisera ett medeltida slagfält är därmed ett arbete som kräver systematik och tålamod.

År 2006–2017 lokaliserade projektgruppen sammanlagt 387 slagfältsfynd i form av vapen- och skyddsutrustningsdetaljer, däribland svärdsfragment, spjutspetsar, armborstpilspetsar, sporrar samt delar av rustningar och ringbrynjor. Fynden är huvudsakligen av järn och förekommer i två grupperingar, varav ett kombinerat distansstrids- och närstridsområde i den centrala och smalaste delen av den föra detta myren samt ett långsträckt närstridsområde norr därom. Närstridsområdet återfinns längs hela Fjäle myrs västra sida, från Ajmundsänget i söder till Grens medeltida gårdsläge i norr. Av fynden att döma har den senare delen av slaget

bestått av splittrade närstrider mellan mindre grupper av gutar och erfarna, effektiva danska/tyska soldater. Spridningsbilden inom närstridsområdet grundar sig självfallet på de ytor som de facto har avsökts med metalldetektor, vilket i nuläget ger en förtätad spridningsbild i närstridsområdets sydligaste del. Avsökning av övriga luckor inom närstridsområdet kommer troligen att nyansera denna spridningsbild.

## Syfte

Syftet med 2018 års undersökning var dels att efterundersöka delar av huvudstridsområdet för att utröna om de senaste årens jordbruksarbeten hade resulterat i att nya fynd plöjts upp, dels att fortsätta undersöka luckor i de ytor där huvudstridsområdet övergår i närstridsområde.



Fig. 1. Tre generationer hjälps åt. Till vänster Marianne Möllerström, barnbarnet Kasper och dottern Julia. Till höger Tullan Kalström, avgående ordförande i hembygdsföreningen. Foto: Maria Lingström.

## Metod

2018 års undersökning genomfördes liksom tidigare år enligt de beprövade metoder som utvecklats i samband med Riksantikvarieämbetets slagfältsteams forskningsundersökningar vid Landskrona (1677) och Borst (1644) i Skåne, Axtorna (1565) i Halland samt Södra Stäket (1719)

i Stockholms län (se bl.a. Knarrström 2006; Knarrström & Larsson 2008). Söksområdena detekterades systematiskt, det vill säga heltäckande. Utrustningen utgjordes av metall-detektorer av märket MineLab E-trac och XP Deus. Metalldetektorerna programmerades så att ingen metalldiskriminering förekom. De tre sydvästligaste söksområdena detekterades med en extra stor loop, för att utrona om detta skulle ge ett större sökdjup. Så var inte fallet, eftersom förhållandena för detektering även med normalloop var optimala. För att effektivisera avsökningen användes pinpointers av fabrikatet Garrett. Som ett led i målsättningen att göra lokalbefolkningen aktiv i sitt historiesökande, ställdes även under detta års undersökning två metalldetektorer till förfogande för medlemmar i Mästerby hembygdsförening. Under arkeologernas överinseende fick ett begränsat antal personer detektera sida vid sida med teamets erfarna slagfältsdetekterare. Dokumentation av söksområden och fynd gjordes med hjälp av en RTK-GPS, där mätfilerna kontinuerligt överfördes till Intrasis. Kartor, spridningsbilder och fyndlistor har bearbetats i Intrasis och ArcGIS 10. Ett urval av fynd har konserverats (se fyndlista). Övriga metallfynd har efter dokumentation och fotografering kasserats.

## Resultat

Sammanlagt avsöktes drygt 28 000 m<sup>2</sup> genom överlappande detektering i en längdriktning (se fig. 15). Den detekterade arealen var fördelad på 23 söksområden. 19 av dessa var placerade i åkermarken söder om det så kallade Ajmundsänget, det vill säga mitt i huvudstridsområdet. Tre söksområden lades i äng, där tidigare endast extensiva avsökningar gjorts. Ett söksområde lades norr om ängen, kant i kant med tidigare undersökta områden. Samtliga söksområden var belägna inom ägan Eskelhem Boleks 1:5, som till och med 2009 års rapport hette Sanda Sandäskes 1:13. Namnändringen beror på ett ägarbyte. Växtligheten var här ringa, den nysådda säden var så låg att åkermarken kunde betraktas som öppen. Undersökningen utfördes när tjälen precis hade släppt ur marken, då den fortfarande var fuktig. Förhållande för metalldetektering var därmed optimala.

Totalt 143 fynd lokaliserades, varav 55 stycken var av särskilt intresse med hänseende till slaget. Övriga fynd bestod av äldre och yngre föremål (se fyndlista) samt svåridentifierade föremål/fragment. Föremål som spikar och uppenbart recenta föremål kasserades redan i fält.

79 av 141 registrerade metallfynd har konserverats av Stiftelsen Föremålsvård i Kiruna. Dessa föremål utgörs av slagfältsfynd, potentiella slagfältsfynd samt andra fynd av arkeologiskt intresse. Fynden har därmed i samband med rapportarbetet kunnat bedömas både före och efter konservering.

De 1361-relaterade fynden bestod av 55 föremål (se fig. 16). Samtliga slagfältsfynd lokaliserades inom slagfältets utbredning (se [www.fmis.raa.se](http://www.fmis.raa.se)). Dessa delas i denna presentation in i följande kategorier:

- Hugg- och stötvapen
- Projektiler
- Skyddsutrustning
- Personlig utrustning

De slagfältrelaterade fynden från undersökningen utgjordes av 24 armborstpilspetsar, en möjlig pilspets, en projektil av järn, 10 projektiler av bly, en spikklubbspets, 10 rustningslameller, varav tre säkra och sju möjliga, en handsklamell, en ringbrynjering, tre söljor samt två möjliga rustningsbeslag (se närmare presentation nedan).

## Hugg- och stötvapen

Till hugg- och stötvapen hör svärd, stridsknivar, spjut, lansar, pikar och stridsklubbor. Ett fynd (en spikklubbespets) från 2018 års undersökning räknas till denna kategori (se nedan).

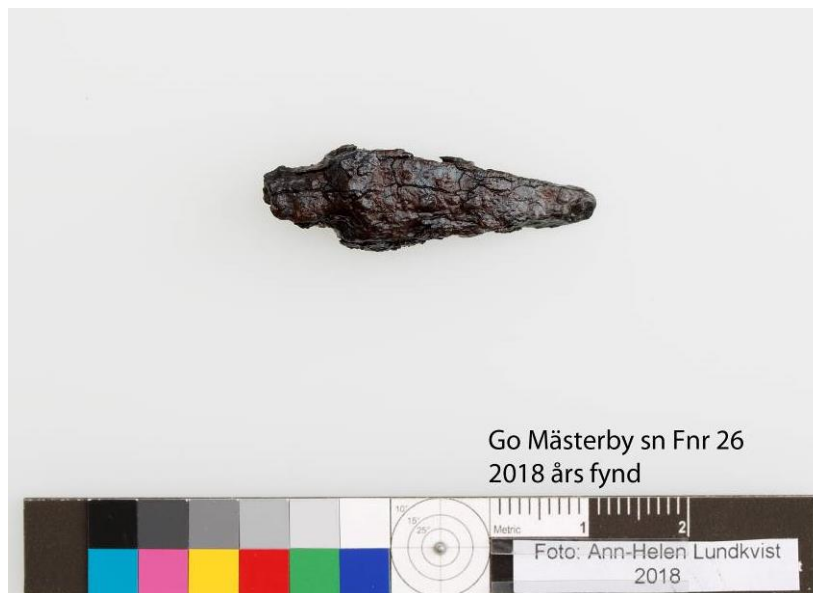


Fig. 2. Spikklubbspets (F26) från 2018 års undersökning. Foto efter konservering: Stiftelsen Föremålsvård i Kiruna.

## Spikklubbspets

En spikklubbspets framkom vid undersökningen. Den mäter 34 x 11 x 11 millimeter och väger 6 gram. Själva spetsen är intakt men tången avbruten. Spetsen är kraftig, triangulär och har paralleller till Korsbetningen (Thordeman 1939, s. 135).

## Projektiler

Till denna kategori hör såväl armborstpilspetsar och pilspetsar som projektiler från handeldvapen. 36 fynd från 2018 års undersökning räknas till denna kategori, varav 24 armborstpilspetsar, en möjlig pilspets, 10 projektiler (kulor) av bly och en projektil (kula) av järn (se nedan).





Fig. 3. Armborstpilspetsar i nummerordning (F1–24) från 2018 års undersökning. Foto: Maria Lingström.

### Armborstpilspetsar

24 armborstpilspetsar lokaliserades, varav 22 stycken inom huvudstridsområdet och två i det nordligaste sökområdet, norr om Ajmundsänget. Fem pilspetsar är intakta och 19 defekta. De intakta är 53–70 millimeter långa, 12–18 millimeter breda och 12–15 millimeter tjocka. De väger 22–46 gram. Armborstpilspetsarna med fyndnr 15–18 samt 21 är mycket välbevarade (se fig. 3). Av övriga spetsar är merparten näst intill intakta, med undantag för holkarna som är något avbrutna. 18 av armborstpilspetsarna har holk, övriga sex har eller har haft tånge. Vad gäller spetsarnas bevaringsförhållanden är det tydligt att merparten av dem trots konservering är i så pass dåligt skick att de kommer att spjälkas och falla sönder inom några år. F4 och i synnerhet F12 är med sina längder och tångförsedda ändar för Mästerby nya typer av armborstpilspetsar (se fig. 3). Det senare fyndet liknar dock pilspetsar från Korsbetningen (Thordeman 1939, s. 134, fig. 133). Sammanlagt 72 armborstpilspetsar har nu lokaliserats på slagfältet i Mästerby.

### Pilspetsar

En möjlig pilspets av pansarbrytande typ (F25) framkom. Spetsen saknar holk och är något böjd/deformerad. Denna typ av pilspets betecknas Petersen typ X, och dateras från romersk järnålder till medeltid (Petersen 1951). Pilspetsar av samma typ har lokaliserats vid tidigare undersökningar, exempelvis F3 och F15 från 2017 års undersökning samt F51 och F102 från 2014 års undersökning (Lingström 2017, 2015). De bedöms samtliga tillhöra 1361 års fältslag.



Fig. 4. Projektiler från handeldvapen (F28–37, 46). Det sistnämnda är av järn, övriga av bly. Foto efter konservering: Maria Lingström.

## Projektiler från handeldvapen

Under de år metaldetektorundersökningar har genomförts inom huvudstridsområdet har vi, i samma område där arborstpilspetsar har lokaliserats, även påträffat små projektiler av järn och bly, vilket har satt fokus på frågan om huruvida en del av de danska och tyska legoknektarna var utrustade med handeldvapen (se Lingström 2012, s. 6f och däri anförd litteratur). Vid 2018 års undersökning påträffades en projektil av järn (F46) inom huvudstridsområdet. Den mäter 9 x 8 x 8 millimeter och väger 1 gram (se fig. 4). Här lokaliserades även 10 projektiler av bly. Av dessa framkom nio stycken inom huvudstridsområdet, sida vid sida med arborstpilspetsar. Av blyprojektilerna är åtta stycken oregelbundet kvadratiska eller svagt kubformade och två oregelbundet rundade. De är 6–10 millimeter långa, 6–11 millimeter breda och 5–9 millimeter tjocka. Projektilerna väger 1–6 gram (se fig. 4).

## Skyddsutrustning

Till skyddsutrustningen hör såväl rustningslameller och rustningsbeslag som ringbrynje-fragment och söljor. 17 fynd med koppling till denna fyndkategori lokaliserades vid 2018 års undersökning, varav 11 lameller, tre söljor, två beslag, och en ringbrynjer.



Fig. 5–6. Rustningslameller (F143, F71). Foto efter konservering: Stiftelsen Föremålsvård i Kiruna.

## Rustnings- och handsklameller

11 lameller, varav fyra säkra och sju möjliga, framkom. Av dessa var en intakt, nio defekta och en fragmentarisk. Sex av dem påträffades norr om Ajmundsänget och fem stycken inom huvudstridsområdet. Den intakta lamellen mäter 32 x 16 x 4 millimeter och väger 5 gram (F143, se. fig. 5). Lamellen har ett parallellfynd från rustning 21 från Korsbetningen, där den suttit på axelpartiet, ett område som, trots skydd av hårt läder, var ett utsatt parti på kroppen (jfr Thordeman 1939, pl. 102:23). Det är möjligt att denna typ av rustning är gotländsk. De defekta lamellerna är 30–83 millimeter x 17–50 millimeter stora och 2–5 millimeter tjocka. De väger 4–52 gram. Ett av fynden (F56) utgör möjligen en handsklamell (jfr Thordeman 1939, s. 420, fig. 411:66), medan ett annat (F59) kan vara en bröstlamell (jfr Thordeman 1939, exv. rustning 1, 10, 11, 13, 15 och 16). En annan lamell (F71, se fig. 6) har två nithål, varav ett större, kvadratiskt och ett mindre runt, en kombination vilket flera rustningslameller från Korsbetningen har (jfr Thordeman 1939, exv. rustning 3, 4, 8, 9, 12).

Defekta lameller och lamellfragment som saknar rem/nithål eller andra karakteristiska drag kan vara svåra att säkert identifiera. Merparten av de möjliga lamellerna från Mästerby är av denna karaktär, vilket försvårar bedömningen av dem.



Fig. 7–8. Rustningslameller (F54, 87). Foto efter konservering: Stiftelsen Föremålsvård i Kiruna.

## Rustningsbeslag

Två rustningsbeslag framkom (F54, 87, fig. 7–8). Båda är intakta med likartad storlek om än något olika utformning. Det förra beslaget är ovalt med två nithål/öppningar. Det är svagt välvt och har två nitar/fästen på baksidan. Det senare är ovalt och har två nitar på baksidan (jfr båda med Thordeman 1939, rustning 6 pl. 31, rustning 11 pl. 54, rustning 13 pl. 62). De framkom inom huvudstridsområdet, 29 meter från varandra.



Fig. 9. Ringbrynjefragment (F27). Foto efter konservering: Stiftelsen Föremålsvård i Kiruna.

### Ringbrynjefragment

Ett ringbrynjefragment (F27, fig. 9) lokaliserades i sökområdet norr om Ajmundsänget. Ringen bär spår av sammantningen, en tillverkningsmetod som ökade ringbrynjans motståndskraft kontra brynjor där ringändarnas endast var hopklämda tätt intill varandra.



Fig. 10. Söljor (F42–44) med möjlig koppling till 1361 års fältslag. Foto efter konservering: Maria Lingström.

### Söljor

Även söljor räknas här kategorimässigt som en del av skyddsutrustningen, även om de naturligtvis också kan ha suttit på remmar av olika slag. Tre av fem lokaliserade söljor har bedömts vara samtida med slaget. En av dessa är av Cu-legering (F42) och två av järn (F43, 44). F42 påträffades inom sökområdet norr om Ajmundsänget. Den består av en enkel, tunn rektangulär sölja som saknar torne. Typen är allmänt förekommande under såväl medeltid som tidigmodern tid men bedöms ändå utifrån kontext tillhöra slaget. Den ena järnsöljan (F43) är en intakt D-formad sölja med flera paralleller till Korsbetningen (jfr Thordeman 1939, s. 127, nr 46–49, 54–58). Den andra järnsöljan (F44) är defekt i och med att den saknar torne även om tornens fäste är bevarat. Den är smalt rektangulär och relativt tunn.

## Personlig utrustning

Till denna kategori hör de stridandes personliga ägodelar, såsom mynt, smyckes- och dräkt detaljer. Ett fynd med koppling till denna fyndkategori framkom, en fingerring (se nedan).



Fig. 11. Fingerring (F60) som kan ha medeltida datering. Foto: Maria Lingström.

## Fingerring

Fingerringen (F60) är av Cu-legering och enkelt, något kantigt utformad (se fig.11). En liknande fingerring med datering till 1400–1550 har hittats i Oxfordshire, England (se <https://finds.org.uk/database/artefacts/record/id/740213>) men hittills har inga svenska paralleller påträffats. Att flera sådana fingerringar även finns på svensk mark är dock högst troligt. Formmässigt har ringen likheter med fingerringar som dateras till 1600-tal, men som ovan nämnts skulle den också kunna vara medeltida. Den aktuella fingerringen ger bilden av ett provinsialt arbete. Det är möjligt att den har burits av en gotlänning eller möjligen dansk/tyisk.



Fig. 12. Betseldetaljer (F65, F73) med möjlig koppling till 1361 års fältslag. Foto: Maria Lingström.

## Övriga fynd

Bland övriga föremål finns ett antal fynd som skulle kunna vara från slaget. Det gäller inte minst hästutrustning i form av hästskor, betsel, stigbyglar etc. 30 hästskor har lokaliserats, varav åtta stycken intakta, 17 defekta och fem fragmentariska. Av dessa utgjordes en av en fliksko, fem av möjliga flikskor/toffelskor, 12 av säkra och sju möjliga toffelskor samt fem obestämbara (se fyndlista). Flikskor och toffelskor är medeltida typer, som dateras till 1100–1400-tal respektive 1300–1600-tal. Merparten av hästkorna kan därmed vara samtida med slaget. De kan dock även härröra från civil verksamhet, varför de inte räknas till de slagfältsrelaterade fynden. Samma problematik gäller betsel. Två fragmentariska betsel (F65, F73) framkom (se fig. 12). De dateras till yngre järnålder och medeltid.



Fig. 13. Små spetsar (F61–64) av svårbestämbar karaktär. Foto: Maria Lingström.

De knivar som påträffades bedömdes vara vanliga hantverks- eller allroundknivar. Fyra intakta, små spetsar (F61–64) utgör en svårbedömd kategori. De är 30–71 millimeter långa och 4–8 millimeter breda/tjocka. De skulle kunna utgöra små pilspetsar eller spetsar till hemgjorda spikklubbor men kan också vara taggar till räfsor eller dylikt (se fig. 13). Övriga fynd är förhistoriska, svårbestämda eller svåra att datera (se fyndlista).

## Sammanfattning 2018 års undersökning

2018 års undersökning har gett ytterligare ledtrådar till 1361 års fältslag. Syftet med undersökningen var dels att efterundersöka delar av huvudstridsområdet för att utröna om de senaste årens jordbruksarbeten hade resulterat i att nya fynd plöjts upp, dels att fortsätta undersöka luckor i de ytor där huvudstridsområdet övergår i närstridsområde. Sammanlagt gjordes 55 stycken fynd relaterade till slaget år 1361. Fyndmaterialet bestod av 24 armborstpilspepsar, en möjlig pilspets, en projektil av järn, 10 projektiler av bly, en spikklubbespets, 10 rustningslameller, varav tre säkra och sju möjliga, en handsklamell, en ringbrynjering, tre soljor samt två möjliga rustningsbeslag. Samtliga slagfältsfynd lokaliserades inom slagfältets utbredning (se [www.fmis.raa.se](http://www.fmis.raa.se)). Undersökningen visar att efterundersökningar av medeltida slagfält i plöjd åkermark är nödvändiga. Fynden bekräftar den bild vi har av fältslagets förlopp, vilket har inneburit hårda, men i det långa loppet ojämna strider mellan gutar och den danska armén.

## Sammanfattning 2006–2018 års undersökningar

Sammantaget har 2006–2018 års undersökningar resulterat i 442 slagfältsfynd, däribland 72 arborstpilspetsar, åtta svärdsfragment, fem spjut- eller lansspetsar, nio sporrar, åtta små järnprojektiler, 15 små mestadels kvadratiske blyprojektiler, åtta ringbrynjefragment samt arborstfragment, spetsar till spikkubbor, stridsknivar, pilspetsar, och rustningsdetaljer i form av lameller, söljor och beslag samt enstaka fynd i form av personlig utrustning, exempelvis 2018 års fynd i form av en fingerring (se fig. 16). I denna summa är inte hästskor och betsel- detaljer inräknade, eftersom de kan tillhöra såväl civil som militär aktivitet. Fynden fortsätter att visa paralleller till Korsbetningen, men kompletterar lika ofta detta material, inte minst när det gäller vapen. Mästerbyfynden utgör därmed en mycket viktig förstahandskälla till information om den danska invasionen år 1361.

## Diskussion kring spridning av projektiler 2007–2018

Med ett underlag omfattande 72 arborstpilspetsar kan spridningsbilder av projektiler nu ge intressanta resultat (se fig. 18). Kartan visar två grupperingar av pilspetsar, här kallade västra och östra klustret. Avståndet mellan dessa är 30–40 meter. Inom det västra klustret finns i dagsläget 36 arborstpilspetsar/pilspetsar samt i ytterkant i nordöst två blyprojektiler. I det östra klustret finns 24 arborstpilspetsar/pilspetsar, sju blyprojektiler och fem järnprojektiler. Med tanke på hur vi tror att händelserna har artat sig under stridens gång ligger det nära till hands att tänka sig att det östra klustret representerar dansk/tyska projektiler, varmed man har beskjutit den gotländska styrkan. Det stämmer också väl in i vår bild av att det endast är den dansk/tyska sidan som har haft tillgång till handeldvapen, eftersom sammanlagt 12 järn- och blyprojektiler finns i det östra klustret men endast två i det västra. De två senare ligger som ovan nämnts i det västra klustrets nordöstra kant och skulle teoretiskt sett kunna vara tidigt avfyrad ammunition från dansk sida, projektiler som har träffat sina mål och därmed delvis hindrats i sin bana eller misslyckade avfyrningar. En statistisk jämförelse mellan arborstpilspetsarna i de båda klustren är naturligtvis också högintressant. Tyvärr har tidens tand och inte minst det faktum att fynden cirkulerar i plöjd åkermark resulterat i att den absoluta merparten av arborstpilspetsarna är defekta och att de därmed inte kan studeras vad gäller exempelvis längdmått. I det västra klustret finns endast fyra intakta arborstpilspetsar, och i det östra en till två, vilket ger ett allt för litet underlag.

Sammanlagt har genom åren åtta små projektiler av järn lokaliserats, varav sex mitt i huvudstriden och två norr om Ajmundsänget. Sex av dessa har varit homogena vad gäller storlek: små och omkring 8–11, huvudsakligen 10–11 millimeter i diameter. Den sjunde, som lokaliserades vid 2014 års undersökning (F1) var 13 x 14 mm stor (Lingström 2015, s. 3). Den åttonde påträffades vid 2017 års undersökning (F115). Den mätte 11 x 11 x 14 mm och var något oregelbundet formad (Lingström 2018, s. 11ff).

Mindre blyprojektiler, som genom åren har lokaliserats, utgörs förutom aktuella 10 stycken från 2018 års undersökning, av exempelvis F77 från 2017 års undersökning. Detta är en liten deformerad projektil som mäter 8 x 9 x 10 mm. Hit hör även små något oregelbundet kvadratiske eller svagt rektangulära projektiler (se fig. 4 samt tidigare års rapporter), exempelvis F84 från 2011 års undersökning och F110–112 från 2017 års undersökning, då registrerade som viktlojd eller dylikt. Det bör noteras att föremålstypen i andra sammanhang har registrerats som vikingatida viktlojd (jfr Othem resp. Birka, SHM inv.nr 34663:177; inv.nr 35000:26265). I detta fall är det mindre sannolikt att det rör sig om viktlojd, eftersom 11 av 15 föremål påträffades inom huvudstridsområdet, vilket under såväl vikingatid som medeltid har legat i myren. Att det rör sig om projektiler och inte om viktlojd talar också det faktum för att inga andra typer av viktlojd har påträffats i myren.

Detta ger en summa av 23 projektiler (kulor), varav åtta av järn och 15 av bly. Dessa uppträder sida vid sida med armborstpilspetsar, det vill säga har uppenbart en samvariation med dessa när det gäller de två projektilgrupperingarna (se fig. 18).



Fig. 14. Iohannes Miaris Sundberg, Arkeologerna, detekterar och så gör även Marianne Möllerström och Tullan Kalström, båda Mästerbybor, i bakgrunden. Fotot ger en bild av de enorma arealer som slagfältet omfattas av. Foto: Maria Lingström.

## Kommunikationsinsatser

Projektets resultat, rapporter och andra aktualiteter presenteras på [www.masterby1361.se](http://www.masterby1361.se).

Mästerby museum håller i regi av Mästerby hembygdsförening varje år sommaröppet för allmänheten samt under övriga delar av året enligt överenskommelse. Museet besöks flitigt av intresserad allmänhet, skolklasser samt intresseföreningar, och har under säsongen 2018 haft 284 besökare, som kommit från bland annat Sverige, Danmark, England, Tyskland och Australien. Därtill kommer 82 besökare som med guide från hembygdsföreningen har gjort slagfältsvandringen. Många besökare har fått kunskap om projektet genom tv-serien *Medieval Dead*, som nu har sänts i 90 länder. Föredrag har under 2018 hållits ute i fält samt i museet, bland annat för Gotlandsfonden, läns museichefen och landshövdingen. Mästerby museum samarbetar med Studieförbundet Vuxenskolan.

Föredrag har även hållits runt om på Gotland, exempelvis på Rotary i Visby. I december hölls ett föredrag för studenter vid Göteborgs universitet.

Historiska museet i Stockholm och Gotlands museum i Visby visar alltjämt fynd från slagfältet i Mästerby i sina utställningar.

Gotlands fornvänners årsbok *Gotländskt arkiv* tillägnades år 2018 arkeologi. Den första artikeln i boken var en artikel om Mästerby 1361.



## **Tack**

Vi riktar vårt varmaste tack till våra bidragsgivare som möjliggör dessa undersökningar: Gotlandsfonden, sällskapet DBW:s stiftelse, sällskapet Gotlands Gille i Visby och Åke G. Sjöberg. Tack också till Arkeologerna för lån av utrustning.

## **Kommande arbete**

Det kommer att behövas ytterligare fältarbete för att fortsätta kartläggningen av närstridsområdet och i förlängningen av slagfältet i sin helhet. Nya undersökningar av exempelvis södra delen av huvudstridsområdet krävs också för att lokalisera eventuella nyligen upplöjda slagfältsfynd. År 2019 planeras en metalldetektorundersökning under våren.

# Litteratur

Knarrström, B. 2006. *Slagfältet. Om bataljen vid Landskrona 1677 och fynden från den första arkeologiska undersökningen av ett svenskt slagfält*. Efron & Dotter, Saltsjö-Duvnäs.

Knarrström, B. & Larsson, S. 2008. *Hans Majestäts friskyttar av Danmark*. Riksantikvarieämbetet, Stockholm.

Lingström, M. 2018. Mästerby 1361–sökandet efter slaget. *Gotländskt Arkiv. Meddelande från Föreningen Gotlands Fornvänner. Årgång 90*. Gotlands Museum Fornsalens förlag, Visby.

Lingström, M. 2018. Mästerby 1361. 2017 års resultat.

Lingström, M. 2017. Mästerby 1361. 2016 års resultat.

Lingström, M. 2015. Mästerby 1361. 2014 års resultat.

Lingström, M. 2013. Mästerby 1361. 2012 års resultat.

Lingström, M. 2012. Mästerby 1361. 2011 års resultat.

Lingström, M. 2011. Mästerby 1361–2010 års resultat.

Lingström, M. 2010. Mästerby 1361–2009 års resultat.

Lingström, M. 2009:1. Fjäle myr 1361–arkeologiska undersökningar av slagfältet från dagarna före slaget vid Visby ringmur. *Fornvännen 1/2009*.

Lingström, M. 2009:2. Mästerby 1361–nya rön om den danska invasionen. Riksantikvarieämbetet, Avd. för ark. und., UV Syd, Dokumentation av fältarbetsfasen 2008:4.

Lingström, M. 2008. Mästerby 1361–fortsatt sökande efter striden mellan gutar och danskar. Riksantikvarieämbetet, Avd. för arkeologiska undersökningar, UV Syd, Dokumentation av fältarbetsfasen 2008:1.

Lingström, M. 2007. Mästerby 1361–slagfältsarkeologi i Valdemar Atterdags fotspår. *Gotländskt Arkiv. Meddelanden från Gotlands Fornvänner*, Visby.

Lingström, M. et al. 2007. Mästerby 1361–gutarnas strid mot Valdemar Atterdag. Riksantikvarieämbetet, Avd. för arkeologiska undersökningar, UV Syd, Dokumentation av fältarbetsfasen 2007:3. Lund.

Strelow, H.N., 1633. *Cronica Guthilandorum. Den Guthilandiske Cronica*. Köpenhamn.

Thordeman, B. 1939.  *Armour from the Battle of Wisby 1361, I–II*. Kungl. Vitterhets historie och antikvitets akademien, Malmö.

## Digitala referenser

Portable Antiquities Schemes fynddatabas, <https://finds.org.uk/>

Statens historiska museums föremålsdatabas, <http://www.historiska.se/data>

## Summary

During the years 2006–2018 the battlefield archaeological project Mästerby 1361, comprising battlefield archaeologists from the Archaeologists, Swedish History Museum and BWK Consulting, the local heritage association and the archaeologist Maria Lingström, have conducted thirteen field survey weeks in Mästerby parish on the island of Gotland. The goal has been to localize the mythical battle, which according to oral tradition, legends and stray finds, took place literary in and nearby the former lake Fjäle in Mästerby in the days prior to the well-known battle outside the Town Wall of Visby on the 27 July 1361.

28 000 square metres of mainly arable land and some mead land have during five days in April 2018 been metal detected intensely. The areas were mainly situated within the close combat zone. Three areas were also detected within a mead in the zone between the main battle and the close combat area. One area was also situated north of the main battle, in the close combat zone (see figure 15–18).

The 2018 field investigation yielded 55 battlefield finds, including 24 crossbow bolts, one arrow head, one iron and 10 lead projectiles from probable hand guns, one spike from a spike club, 11 fragments of armour plates, one fragment of a chainmail, three buckles, two mounts and a finger ring. The here mentioned objects are ferrous, except for the fingering and one buckle, which are copper-base alloy.

Including the 2018 finds, a total of 442 mainly ferrous battlefield archaeological finds have been made within the Mästerby project since its beginning in 2006. The finds include for example fragments of swords, fragments of crossbows, spurs, 72 bolts, arrowheads, thrusting weapons, battle knives, spikes from spike clubs as well as parts of chainmails and armours including armours plates, buckles and mounts. The finds complement the ones from the mass graves in Visby, where no weapons were found. The Mästerby 1361 finds constitute a 'time map' upon which battlefield events are traced.

The project is planned to proceed during the year of 2019. More information about the project can be found on our web page [www.masterby1361.se](http://www.masterby1361.se).

## Administrativa uppgifter

Länsstyrelsens dnr: 431-561-2018

Fornlämningsnummer: Sanda 344

Intrasisprojekt: Mästerby\_2018

Undersökningstid: 9–13 april 2018

Arkeologisk personal: Bo Knarrström, Magnus Lindberg, Maria Lingström, Iohannes Miaris Sundberg

Övriga projektmedarbetare: medlemmar i Mästerby hembygdsförening

Underkonsult: Stiftelsen Föremålsvård i Kiruna AB

Undersökt yta: 28 061 m<sup>2</sup>

Läge: Fastighetskartan (GSD), blad 63G 73S Mästerby

Koordinatsystem: Sweref 99 TM

Höjdsystem: Rikets, RH2000

Koordinater för undersökningsytans sydvästra hörn: x 697394 y 6372355

Fynd: Ett urval av fynd nr 1–143 har inlämnats för konservering (se fyndlista) och kommer därefter fyndfördelas. Tidigare år har fynden tilldelats i huvudsak Gotlands museum men även Historiska museet i Stockholm.

# Spridningskartor



Fig. 15. Spridningskarta över samtliga fynd (oavsett datering) och sökområden från 2018 års undersökning. Fjåle myrs utbredning från 1753 års karta syns som ett transparent lager. Skala 1:2500. Bearbetning: Maria Lingström.

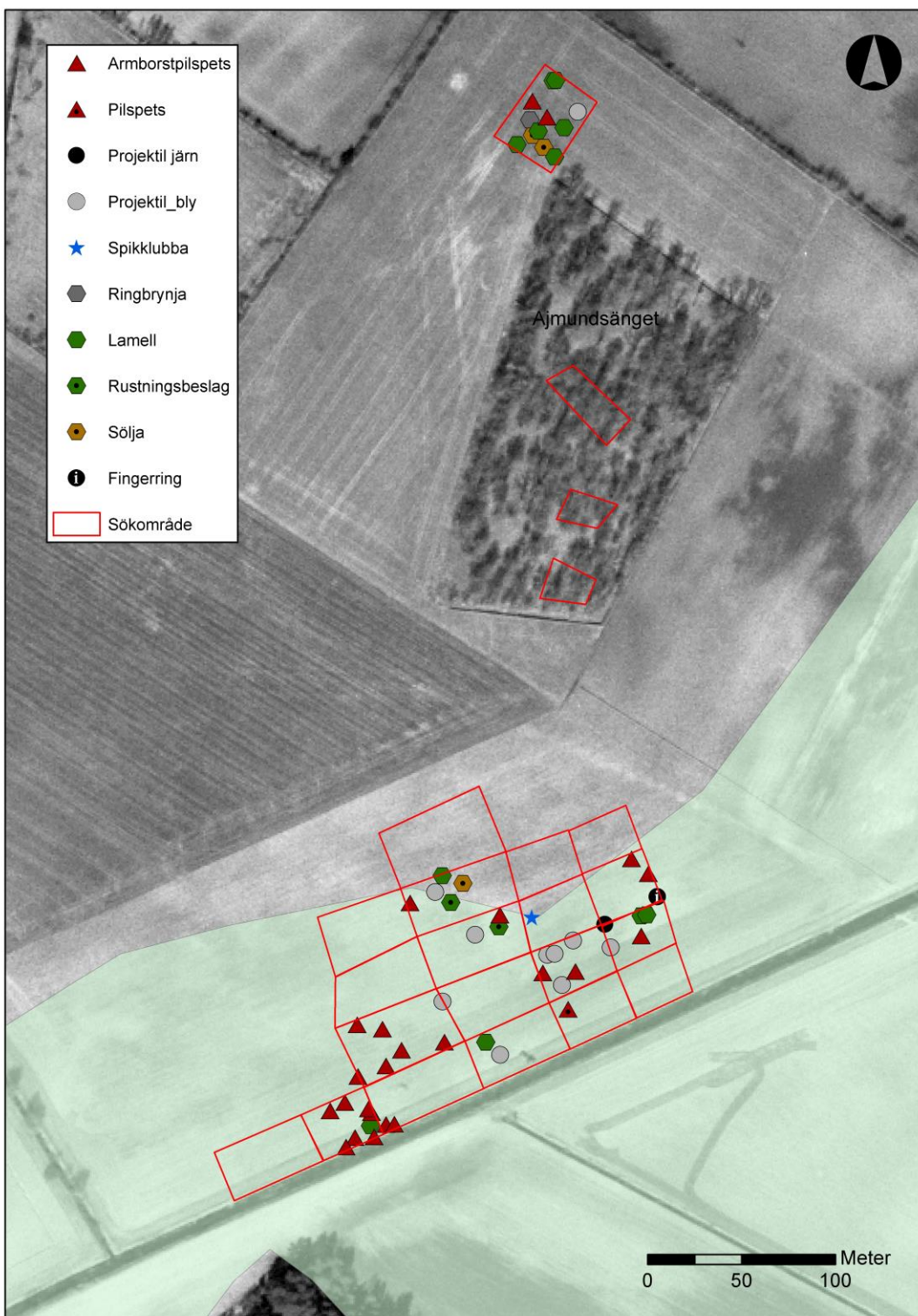


Fig. 16. Spridningskarta över 1361-fynd från 2018 års undersökning. Fjäle myrs utbredning från 1753 års karta syns som ett transparent lager. Skala 1:2500. Bearbetning: Maria Lingström.

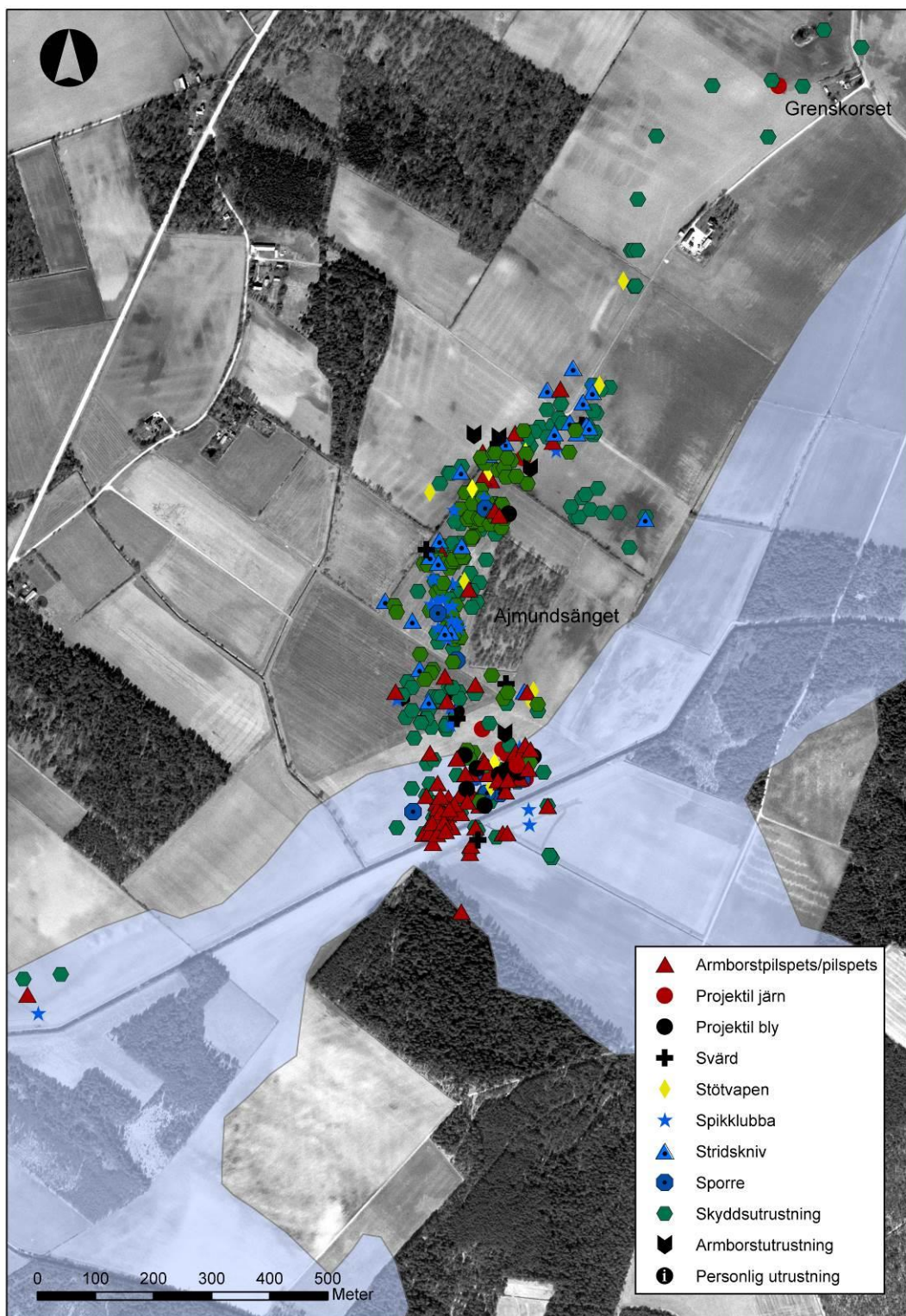


Fig. 17. Spridningskarta över samtliga 1361-fynd år 2006–2018. Se kategoriförklaring på nästa sida. Fjäle myrs utbredning från 1753 års karta syns som ett transparent lager. Skala 1:8000. Bearbetning: Maria Lingström.

## Kategoriförklaring

I spridningskartan över samtliga 1361-fynd från år 2006–2018 har några fyndkategorier slagits samman, för att få en mer lättöverskådlig spridningsbild:

|                             |   |
|-----------------------------|---|
| <b>Stötvapen</b>            | Spjut-, lans- eller pikspets samt doppsko.  |
| <b>Stridskniv</b>           | Stridskniv, långkniv, huggkniv och dolk.  |
| <b>Skyddsutrustning</b>     | Delar av rustningar i form av lameller, järnsöljor eller beslag samt ringbrynje-fragment. |
| <b>Personlig utrustning</b> | Personliga ägodelar, exempelvis fingerring, pärla, dräkt-/rembeslag.                      |





Fig. 18. Spridningskarta över samtliga projektiler år 2007–2018. Fjäle myrs utbredning från 1753 års karta syns som ett transparent lager. Skala 1:3500. Bearbetning: Maria Lingström.



# Tabeller

Tabell 1: Samtliga fynd från 2018 års undersökning

| Fnr | Mat. | Sakord            | Ant. | Fragm. grad | Fyndstatus  | Beskrivning  | 1361-fynd | L  | Br | Tjl | Vikt | N-koord.   | E-koord.  |
|-----|------|-------------------|------|-------------|-------------|--|-----------|----|----|-----|------|------------|-----------|
| 1   | Järn | Armborst-pilspets | 1    | Defekt      | Konserverad | Holken något defekt, i övrigt välbevarad.                      | X         | 57 | 17 | 19  | 21   | 6372408,8  | 697451,39 |
| 2   | Järn | Armborst-pilspets | 1    | Intakt      | Konserverad | Holken något defekt, i övrigt välbevarad.                      | X         | 53 | 15 | 14  | 22   | 6372422,7  | 697458,44 |
| 3   | Järn | Armborst-pilspets | 1    | Defekt      | Konserverad | Har ev. haft tånge. Liten.                                     | X         | 44 | 13 | 13  | 17   | 6372403,4  | 697465,63 |
| 4   | Järn | Armborst-pilspets | 1    | Defekt      | Konserverad | Långsmal. Annorlunda form. Tånge saknas. Jfr F12.              | X         | 63 | 13 | 9   | 13   | 6372404,34 | 697443,57 |
| 5   | Järn | Armborst-pilspets | 1    | Defekt      | Konserverad | Holk defekt, i övr välbevarad. Relativt liten.                 | X         | 51 | 15 | 11  | 16   | 6372390,03 | 697456,78 |
| 6   | Järn | Armborst-pilspets | 1    | Defekt      | Konserverad | Holk defekt, i övr välbevarad. Smäcker midja.                  | X         | 79 | 17 | 14  | 27   | 6372397,03 | 697473,32 |
| 7   | Järn | Armborst-pilspets | 1    | Defekt      | Konserverad | Holk avbruten.   | X         | 45 | 14 | 10  | 16   | 6372497,52 | 697609,23 |
| 8   | Järn | Armborst-pilspets | 1    | Defekt      | Konserverad | Holk avbruten. I övr mkt välbevarad.                           | X         | 47 | 17 | 18  | 18   | 6372397,32 | 697477,73 |
| 9   | Järn | Armborst-pilspets | 1    | Defekt      | Konserverad | Holk avbruten.   | X         | 51 | 16 | 14  | 22   | 6372441,01 | 697504,4  |
| 10  | Järn | Armborst-pilspets | 1    | Defekt      | Konserverad | Spets och holk avbrutna. Rel. lätt.                            | X         | 48 | 17 | 17  | 14   | 6372385,09 | 697452,01 |
| 11  | Järn | Armborst-pilspets | 1    | Defekt      | Konserverad | Tånge avbruten. Liten.   | X         | 36 | 13 | 12  | 10   | 6372508,6  | 697533,99 |
| 12  | Järn | Armborst-pilspets | 1    | Defekt      | Konserverad | Tånge avbruten. Långsmal men kraftig. Annorlunda form. Jfr F4. | X         | 79 | 16 | 12  | 26   | 6372477,82 | 697556,89 |
| 13  | Järn | Armborst-pilspets | 1    | Defekt      | Konserverad | Holk avbruten.   | X         | 59 | 16 | 12  | 22   | 6372478,52 | 697574,21 |

| Fnr | Mat. | Sakord             | Ant. | Fragm. grad | Fyndstatus  | Beskrivning   | 1361-fynd | L  | Br | Tjl | Vikt | N-koord.   | E-koord.  |
|-----|------|--------------------|------|-------------|-------------|---|-----------|----|----|-----|------|------------|-----------|
| 14  | Järn | Armborst-pilspets  | 1    | Defekt      | KonsERVERAD | Holk avbruten.  | X         | 50 | 16 | 12  | 18   | 6372405,43 | 697464    |
| 15  | Järn | Armborst-pilspets  | 1    | Intakt      | KonsERVERAD | Mkt välbevarad, massiv. Smäcker midja. M holk. Jfr F18 samt Thordema, s. 134, fig. 133. | X         | 70 | 17 | 12  | 32   | 6372515,08 | 697486,13 |
| 16  | Järn | Armborst-pilspets  | 1    | Defekt      | KonsERVERAD | Holk avbruten. Kraftig.   | X         | 61 | 19 | 16  | 33   | 6372447,88 | 697471,43 |
| 17  | Järn | Armborst-pilspets  | 1    | Intakt      | KonsERVERAD | Mkt välbevarad, massiv. M holk.   | X         | 65 | 18 | 15  | 46   | 6372942,06 | 697551,29 |
| 18  | Järn | Armborst-pilspets  | 1    | Defekt      | KonsERVERAD | Holk avbruten. Lång. Smäcker midja. Jfr F15 samt Thordeman, s. 134, fig. 133.           | X         | 73 | 17 | 15  | 35   | 6372436,61 | 697481,56 |
| 19  | Järn | Armborst-pilspets  | 1    | Defekt      | KonsERVERAD | Holk avbruten. Spets deformerad=träffyta?   | X         | 49 | 16 | 13  | 18   | 6372428,24 | 697473,3  |
| 20  | Järn | Armborst-pilspets  | 1    | Defekt      | KonsERVERAD | Holk avbruten.  | X         | 45 | 13 | 13  | 18   | 6372450,24 | 697457,99 |
| 21  | Järn | Armborst-pilspets  | 1    | Intakt      | KonsERVERAD | M tånge. Smäcker.   | X         | 66 | 12 | 12  | 22   | 6372933,54 | 697559,04 |
| 22  | Järn | Armborst-pilspets  | 1    | Defekt      | KonsERVERAD | Dåligt bevarad. Ev. m tånge.  | X         | 42 | 15 | 16  | 16   | 6372538,55 | 697604,01 |
| 23  | Järn | Armborst-pilspets  | 1    | Defekt      | KonsERVERAD | Kraftig. Holk avbruten.   | X         | 19 | 23 | 15  | 29   | 6372530,65 | 697613,07 |
| 24  | Järn | Armborst-pilspets? | 1    | Defekt      | KonsERVERAD | Avbruten, böjd, lång holk.  | X         | 57 | 16 | 14  | 16   | 6372390,52 | 697466,96 |
| 25  | Järn | Pilspets?          | 1    | Defekt      | KonsERVERAD | Liten, holk avbruten. Ngt böjd/deformerad.  | X         | 48 | 9  | 8   | 6    | 6372458,46 | 697570,31 |
| 26  | Järn | Spikklubbe-spets   | 1    | Defekt      | KonsERVERAD | Tånge avbruten. Jfr Thordeman, s. 135.  | X         | 34 | 11 | 11  | 9    | 6372507,51 | 697550,99 |

| Fnr | Mat.    | Sakord          | Ant. | Fragm. grad | Fyndstatus  | Beskrivning                                   | 1361-fynd | L  | Br | Tjl | Vikt | N-koord.   | E-koord.  |
|-----|---------|-----------------|------|-------------|-------------|---|-----------|----|----|-----|------|------------|-----------|
| 27  | Järn    | Ringbrynje-ring | 1    | Defekt      | Konserverad | Halv. 0,1 g.                                  | X         | 13 | 10 | 3   | 1    | 6372933    | 697549,96 |
| 28  | Bly     | Projektil       | 1    | Intakt      | Konserverad | Skevt kubformad.                              | X         | 8  | 8  | 8   | 3    | 6372936,38 | 697575,33 |
| 29  | Bly     | Projektil       | 1    | Intakt      | Konserverad | Oregelbundet rundad.                          | X         | 8  | 8  | 6   | 1    | 6372471,35 | 697567,02 |
| 30  | Bly     | Projektil       | 1    | Intakt      | Konserverad | Ngt oregelbundet rektangulär.                 | X         | 10 | 8  | 7   | 3    | 6372434,24 | 697534,09 |
| 31  | Bly     | Projektil       | 1    | Intakt      | Konserverad | Oregelbundet kubformad.                       | X         | 8  | 7  | 7   | 2    | 6372491,41 | 697593    |
| 32  | Bly     | Projektil       | 1    | Intakt      | Konserverad | Oregelbundet avlång.                          | X         | 10 | 8  | 5   | 2    | 6372462,61 | 697503,42 |
| 33  | Bly     | Projektil       | 1    | Intakt      | Konserverad | Oregelbundet kubformad.                       | X         | 8  | 7  | 6   | 2    | 6372487,45 | 697559,22 |
| 34  | Bly     | Projektil       | 1    | Intakt      | Konserverad | Oregelbundet kubformad.                       | X         | 7  | 7  | 6   | 1    | 6372487,97 | 697564    |
| 35  | Bly     | Projektil       | 1    | Intakt      | Konserverad | Kubformad.                                    | X         | 6  | 6  | 6   | 2    | 6372495,09 | 697572,94 |
| 36  | Bly     | Projektil       | 1    | Intakt      | Konserverad | Oregelbundet kubformad.                       | X         | 7  | 7  | 6   | 2    | 6372520,88 | 697499,49 |
| 37  | Bly     | Projektil       | 1    | Intakt      | Konserverad | Oregelbundet rundad, urholkning i två sidor.  | X         | 10 | 11 | 9   | 6    | 6372498,2  | 697520,76 |
| 38  | Bly     | Projektil       | 1    | Intakt      | Konserverad |   |           | 13 | 13 | 12  | 7    | 6372510,59 | 697473,63 |
| 39  | Bly     | Projektil       | 1    | Intakt      | Konserverad |   |           | 13 | 13 | 13  | 11   | 6372522,75 | 697605,26 |
| 40  | Bly     | Projektil       | 1    | Intakt      | Ej sparad   | Sentida. Spår av gjuttapp.                    |           | 15 | 16 | 15  | 19   | 6372470,56 | 697560    |
| 41  | Bly     | Projektil       | 1    | Intakt      | Ej sparad   | Sentida. Spår av gjuttapp. Jfr F40.           |           | 17 | 17 | 16  | 19   | 6372557,6  | 697523,79 |
| 42  | Cu-leg. | Sölja           | 1    | Defekt      | Konserverad | Saknar torne. Liten, tunn.                    | X         | 20 | 25 | 2   | 2    | 6372917,41 | 697557,33 |
| 43  | Järn    | Sölja           | 1    | Intakt      | Konserverad | Jfr Thordeman, s. 127, fig. 120:46-49, 54-58. | X         | 30 | 33 | 10  | 9    | 6372923,89 | 697551,38 |
| 44  | Järn    | Sölja           | 1    | Defekt      | Konserverad | Smalt rektangulär. Saknar torne.              | X         | 24 | 41 | 7   | 6    | 6372525,45 | 697514,28 |
| 45  | Järn    | Sölja           | 1    | Fragm       | Ej sparad   | Torne/nål till sölja/spänne                   |           | 48 | 8  | 3   | 2    | 6372502,03 | 697466,72 |
| 46  | Järn    | Projektil       | 1    | Intakt      | Konserverad | Välbevarad, välformad.                        | X         | 9  | 8  | 8   | 1    | 6372503,8  | 697589,92 |

| Fnr | Mat. | Sakord          | Ant. | Fragm. grad | Fyndstatus  | Beskrivning   | 1361-fynd | L   | Br | Tjl | Vikt | N-koord.   | E-koord.  |
|-----|------|-----------------|------|-------------|-------------|---|-----------|-----|----|-----|------|------------|-----------|
| 47  | Järn | Föremål         | 1    | Defekt      | Konserverad | Rörformat föremål. 1361?<br>Jfr spjutspets <a href="http://mis.historiska.se/mis/sok/bild.asp?uid=323583">http://mis.historiska.se/mis/sok/bild.asp?uid=323583</a> . Men F47 består av ett helt jämntjockt rörformat föremål. |           | 81  | 14 | 13  | 22   | 6372497,9  | 697617,99 |
| 48  | Järn | Kniv            | 1    | Defekt      | Konserverad | Kniv/redskap. Halvfabrikat?   |           | 124 | 20 | 10  | 50   | 6372419,33 | 697524,55 |
| 49  | Järn | Lamell?         | 1    | Defekt      | Konserverad | Kantstött, oreg. rektangulär.   | X         | 37  | 28 | 4   | 8    | 6372952,85 | 697562,3  |
| 50  | Järn | Lamell?         | 1    | Defekt      | Konserverad | Trapetsoid form.  | X         | 30  | 22 | 3   | 4    | 6372926,13 | 697554,37 |
| 51  | Järn | Lamell?         | 1    | Defekt      | Konserverad |   | X         | 39  | 25 | 3   | 5    | 6372953,16 | 697563,73 |
| 52  | Järn | Beslag?         | 1    | Fragm       | Ej sparad   | Välvd. För tjock för att vara lamell?   |           | 28  | 23 | 4   | 10   | 6372944,69 | 697558,96 |
| 53  | Järn | Lamell?         | 1    | Defekt      | Konserverad |   | X         | 40  | 17 | 4   | 5    | 6372440,91 | 697526,45 |
| 54  | Järn | Rustningsbeslag | 1    | Intakt      | Konserverad | Ovalt, välvt m två nithål, två nitar. Intressant. Jfr F87. Jfr Thordeman, exv. rustn. 13, pl. 62, 16, rustn. 11, pl. 54, 56, rustn. 6, pl. 31.  | X         | 22  | 13 | 6   | 2    | 6372502,43 | 697533,46 |
| 55  | Järn | Lamell?         | 1    | Fragm       | Konserverad |   | X         | 25  | 19 | 4   | 2    | 6372396,38 | 697465,09 |
| 56  | Järn | Handsklamell?   | 1    | Defekt      | Konserverad | Trapetsoid. Svag välvning. Jfr Thordeman, s. 420, fig. 411:66.  | X         | 34  | 28 | 3   | 7    | 6372508,23 | 697609,25 |
| 57  | Järn | Lamell?         | 1    | Defekt      | Konserverad | Svagt välvd.  | X         | 48  | 26 | 2   | 10   | 6372918,96 | 697543,07 |
| 58  | Järn | Lamell?         | 1    | Defekt      | Konserverad | Böjd/deformerad i ena änden.  | X         | 60  | 20 | 4   | 9    | 6372529,54 | 697503,25 |
| 59  | Järn | Lamell          | 1    | Defekt      | Konserverad | Jfr Thordeman. M nithål. Säker lamell. Bröstlamell? Jfr exv. rustn. nr 1, 10, 11, 13, 15, 16.   | X         | 74  | 46 | 4   | 31   | 6372912,4  | 697563,23 |

| Fnr | Mat.    | Sakord               | Ant. | Fragm. grad | Fyndstatus  | Beskrivning  | 1361-fynd | L   | Br | Tjl | Vikt | N-koord.   | E-koord.  |
|-----|---------|----------------------|------|-------------|-------------|--|-----------|-----|----|-----|------|------------|-----------|
| 60  | Cu-leg. | Fingerring           | 1    | Intakt      | Konserverad | Kryssdekor. Grov, asymmetrisk. Finns många engelska paralleller, fr.a. <a href="https://finds.org.uk/database/artefacts/record/id/740213">https://finds.org.uk/database/artefacts/record/id/740213</a> , dat. 1400-1550. | X         | 25  | 27 | 6   | 8    | 6372518,52 | 697617,78 |
| 61  | Järn    | Spets                | 1    | Intakt      | Konserverad | Smalt föremål m böjd tånge. Alt. spikklubbspets. 1361?   |           | 71  | 5  | 5   | 4    | 6372554,59 | 697593,06 |
| 62  | Järn    | Spets                | 1    | Intakt      | Konserverad | Liten spets m tånge. 1361?   |           | 30  | 6  | 5   | 1    | 6372541,58 | 697532,9  |
| 63  | Järn    | Spets                | 1    | Intakt      | Konserverad | 1361?  |           | 46  | 4  | 4   | 2    | 6372541,35 | 697509,29 |
| 64  | Järn    | Spets                | 1    | Intakt      | Konserverad | Böjd tånge. 1361?  |           | 52  | 8  | 8   | 4    | 6372397,95 | 697449,4  |
| 65  | Järn    | Betsel/<br>stigbygel | 1    | Fragm       | Konserverad | Torderat böjt halvcirkelformat föremål. Del av betsel/stigbygel, se exv. Alvastra kloster <a href="http://mis.historiska.se/mis/sok/bild.asp?uid=327975">http://mis.historiska.se/mis/sok/bild.asp?uid=327975</a> .      | X         | 154 | 9  | 8   | 35   | 6372451,9  | 697496,33 |
| 66  | Järn    | Föremål              | 1    | Defekt      | Ej sparad   | Tungt. Handtag?  |           | 82  | 16 | 11  | 47   | 6372933,14 | 697558,06 |
| 67  | Järn    | Föremål              | 1    | Defekt      | Ej sparad   |  |           | 43  | 28 | 11  | 18   | 6372441,4  | 697474,15 |
| 68  | Järn    | Beslag?              | 1    | Defekt      | Ej sparad   | Korroderat.  |           | 42  | 27 | 10  | 26   | 6372690,77 | 697563,66 |
| 69  | Järn    | Kniv                 | 1    | Defekt      | Ej sparad   | Blad och tånge avbrutna.   |           | 69  | 22 | 8   | 24   | 6372432,53 | 697464,14 |
| 70  | Järn    | Kniv                 | 1    | Fragm       | Ej sparad   | Relativt liten. Tånge samt del av blad bevarat.  |           | 61  | 13 | 5   | 5    | 6372688,93 | 697574,43 |
| 71  | Järn    | Lamell               | 1    | Defekt      | Konserverad | M två nithål, ett större rektangulärt, ett litet runt. Jfr exv. rustn. nr 3, 4, 8, 9, 12.  | X         | 83  | 50 | 5   | 52   | 6372508,7  | 697612,17 |
| 72  | Järn    | Skruv                | 1    | Intakt      | Konserverad | Recent   |           | 13  | 12 | 12  | 5    | 6372485,03 | 697624,56 |
| 73  | Järn    | Betsel               | 1    | Fragm       | Konserverad | Tjockt, tungt. Jfr Gammalgarn, y jäå, <a href="http://mis.historiska.se/mis/sok/bild.asp?uid=432547">http://mis.historiska.se/mis/sok/bild.asp?uid=432547</a> .  |           | 79  | 21 | 19  | 56   | 6372453,37 | 697559,65 |
| 74  | Järn    | Föremål              | 1    | Fragm       | Konserverad | Svårbestämt.   |           | 36  | 14 | 12  | 7    | 6372567,07 | 697498,18 |

| Fnr | Mat.    | Sakord          | Ant. | Fragm. grad | Fyndstatus  | Beskrivning  | 1361-fynd | L  | Br | Tjl | Vikt | N-koord.   | E-koord.  |
|-----|---------|-----------------|------|-------------|-------------|--|-----------|----|----|-----|------|------------|-----------|
| 75  | Järn    | Puns            | 1    | Intakt      | Ej sparad   |  |           | 35 | 11 | 9   | 8    | 6372931,63 | 697551,46 |
| 76  | Järn    | Redskap         | 1    | Defekt      | Ej sparad   | Redskap m tånge och mittås. Avbrutet.              |           | 78 | 19 | 7   | 27   | 6372518,36 | 697542,74 |
| 77  | Järn    | Mejsel          | 1    | Intakt      | Ej sparad   | Alt. ämnesjärn.                                    |           | 77 | 20 | 12  | 82   | 6372767    | 697597,38 |
| 78  | Järn    | Beslag          | 1    | Defekt      | Ej sparad   | Tunt. M ett halvt samt ev. ytterligare ett nithål. |           | 42 | 9  | 4   | 3    | 6372942,39 | 697580,38 |
| 79  | Järn    | Kniv            | 1    | Fragm       | Ej sparad   | Tunn knivsudd.                                     |           | 37 | 17 | 3   | 5    | 6372936,69 | 697573,35 |
| 80  | Järn    | Beslag?         | 1    | Defekt      | Ej sparad   |  |           | 42 | 27 | 10  | 8    | 6372473,03 | 697598,85 |
| 81  | Järn    | Beslag          | 1    | Defekt      | Konserverad | Beslag/lamell. Svagt triangulärt.                  |           | 53 | 29 | 3   | 11   | 6372945,08 | 697555,06 |
| 82  | Järn    | Hålkniv         | 1    | Defekt      | Konserverad | Avbruten? Jfr Eketorp, Borg 1998, s. 143.          |           | 93 | 11 | 7   | 13   | 6372780,37 | 697589,61 |
| 83  | Järn    | Kniv            | 1    | Intakt      | Ej sparad   | Liten. Tunn.                                       |           | 68 | 14 | 4   | 8    | 6372783,57 | 697587,52 |
| 84  | Järn    | Redskap         | 1    | Fragm       | Ej sparad   | Tånge till redskap/kniv?                           |           | 85 | 7  | 7   | 11   | 6372766,41 | 697599,44 |
| 85  | Järn    | Kniv            | 1    | Fragm       | Ej sparad   | Kraftig rygg, något böjd.                          |           | 42 | 21 | 8   | 8    | 6372468,77 | 697507,53 |
| 86  | Järn    | Föremål         | 1    | Defekt      | Ej sparad   | M avbruten tånge. Rundat tvärsnitt.                |           | 44 | 7  | 7   | 5    | 6372531,43 | 697559,33 |
| 87  | Järn    | Rustningsbeslag | 1    | Intakt      | Konserverad | M två nitar. Jfr m F54.                            | X         | 23 | 13 | 8   | 2    | 6372515,35 | 697507,79 |
| 88  | Järn    | Dräktnål        | 1    | Defekt      | Konserverad | Enkel m ögla. Spets avbruten.                      |           | 44 | 7  | 4   | 2    | 6372726,87 | 697573,92 |
| 89  | Cu-leg. | Armborst-fibula | 1    | Defekt      | Konserverad | Nål saknas. Rom jäå-fvt.                           |           | 37 | 30 | 18  | 9    | 6372943,09 | 697557,82 |
| 90  | Cu-leg. | Fibula          | 1    | Defekt      | Konserverad | Ä rom jäå.   |           | 42 | 17 | 6   | 5    | 6372934,21 | 697562,39 |
| 91  | Silver  | Mynt, dirhem    | 1    | Fragm       | Konserverad | Klippt. Abbasid (847-867 AD).                      |           | 16 | 13 | 1   | 1    | 6372924,89 | 697565    |



| Fnr | Mat.    | Sakord                 | Ant. | Fragm. grad | Fyndstatus  | Beskrivning  | 1361-fynd | L  | Br | Tjl | Vikt | N-koord.   | E-koord.  |
|-----|---------|------------------------|------|-------------|-------------|--|-----------|----|----|-----|------|------------|-----------|
| 92  | Cu-leg. | Sölja                  | 1    | Intakt      | Konserverad | Välbevarad, dekorerad. M tånge av järn. Y jäå. Jfr Hemse <a href="http://mis.historiska.se/mis/sok/bild.asp?uid=302574">http://mis.historiska.se/mis/sok/bild.asp?uid=302574</a> , Halla <a href="http://mis.historiska.se/mis/sok/bild.asp?uid=303994">http://mis.historiska.se/mis/sok/bild.asp?uid=303994</a> , Grötlingo <a href="http://mis.historiska.se/mis/sok/bild.asp?uid=1008">http://mis.historiska.se/mis/sok/bild.asp?uid=1008</a> . Jfr även fvt Hellvi <a href="http://mis.historiska.se/mis/sok/bild.asp?uid=388871">http://mis.historiska.se/mis/sok/bild.asp?uid=388871</a> . |           | 40 | 19 | 7   | 10   | 6372923,86 | 697553,55 |
| 93  | Cu-leg. | Fyrpass-spänne         | 1    | Defekt      | Konserverad | Vendeltid (600-tal). Saknar nål.   |           | 25 | 24 | 11  | 5    | 6372493,12 | 697474,12 |
| 94  | Cu-leg. | Fiskhuvud-format hänge | 1    | Intakt      | Konserverad | Vikingatid.  |           | 50 | 16 | 12  | 19   | 6372931,99 | 697542,25 |
| 95  | Cu-leg. | Pärilspridare          | 1    | Defekt      | Konserverad | Alt. kedjegarnityr. 600-tal. Dekorerad. Jfr Gamla Uppsala OKB.   |           | 38 | 7  | 5   | 7    | 6372933,39 | 697563,67 |
| 96  | Cu-leg. | Remändes-beslag        | 1    | Intakt      | Konserverad | Vikingatid? Dekorerat. Jfr Birka <a href="http://mis.historiska.se/mis/sok/bild.asp?uid=304831">http://mis.historiska.se/mis/sok/bild.asp?uid=304831</a> , ej exakt parallell men samma placering av de två hålen.   |           | 40 | 19 | 13  | 15   | 6372482,7  | 697511,88 |
| 97  | Silver  | Mynt                   | 1    | Intakt      | Konserverad | 1620, Christian IV.  |           | 13 | 1  | 1   | 1    | 6372484,79 | 697598,37 |
| 98  | Järn    | Krok                   | 1    | Intakt      | Ej sparad   | M två kedjelänkar. Jordbruks-, transport- eller hushållsrelaterat?   |           | 75 | 33 | 8   | 16   | 6372449,33 | 697548,29 |
| 99  | Järn    | Beslag                 | 1    | Intakt      | Ej sparad   | Litet, rektangulärt, relativt tjockt, m nit.   |           | 37 | 15 | 11  | 11   | 6372458,83 | 697584,52 |
| 100 | Cu-leg. | Bleck                  | 1    | Defekt      | Ej sparad   | Ev. m spår av dekor.   |           | 35 | 35 | 1   | 5    | 6372526,56 | 697490,09 |

| Fnr | Mat.    | Sakord  | Ant. | Fragm. grad | Fyndstatus | Beskrivning  | 1361-fynd | L   | Br  | Tjl | Vikt | N-koord.   | E-koord.  |
|-----|---------|---------|------|-------------|------------|--|-----------|-----|-----|-----|------|------------|-----------|
| 101 | Cu-leg. | Beslag  | 1    | Defekt      | Ej sparad  | Hårt ärgat. M nithål i två hörn. Skört.  |           | 29  | 27  | 1   | 3    | 6372792,27 | 697582,17 |
| 102 | Cu-leg. | Band    | 1    | Defekt      | Ej sparad  | Med sliten kryssdekor.   |           | 45  | 9   | 3   | 6    | 6372946,29 | 697550,73 |
| 103 | Cu-leg. | Smälta  | 1    | Intakt      | Ej sparad  |  |           | 12  | 9   | 6   | 2    | 6372940,25 | 697575,01 |
| 104 | Cu-leg. | Smälta  | 1    | Intakt      | Ej sparad  |  |           | 17  | 14  | 7   | 5    | 6372939,53 | 697567,85 |
| 105 | Cu-leg. | Smälta  | 1    | Intakt      | Ej sparad  | Tung, hög kopparhalt?  |           | 31  | 19  | 14  | 21   | 6372940,86 | 697561,06 |
| 106 | Järn    | Kedja   | 1    | Defekt      | Ej sparad  | Två kedjelänkar, ring samt ögla. Hushållsrelaterad? Jfr Eketorp, Borg, K. 1998, s. 320, Q16:160, smidd kättinglänk m. öppen ändkrok. |           | 102 | 25  | 17  | 24   | 6372945,06 | 697559,12 |
| 107 | Järn    | Skära   | 1    | Defekt      | Ej sparad  | M kraftig nit. Jfr Borg 1998, s. 72, P20:135.  |           | 76  | 18  | 20  | 25   | 6372925,78 | 697542,15 |
| 108 | Cu-leg. | Beslag  | 1    | Fragm       | Ej sparad  | Påsyningsbeslag, mkt tunt, nithål. <0,1 g.   |           | 21  | 10  | 1   | 1    | 6372487,23 | 697558,15 |
| 109 | Cu-leg. | Kniv    | 1    | Fragm       | Ej sparad  | Triangulärt hål.   |           | 15  | 13  | 2   | 1    | 6372913,07 | 697548,67 |
| 110 | Kvarts  | Redskap | 1    | Intakt      |            | Skrapa/hyvel. Plattformsmetod, ej retuscherat  |           | 35  | 27  | 15  | 15   | 6372708,52 | 697491,64 |
| 111 | Järn    | Hästska | 1    | Defekt      | Ej sparad  | Sliten toffelska.  |           | 88  | 54  | 6   | 39   | 6372395,91 | 697430,04 |
| 112 | Järn    | Hästska | 1    | Defekt      | Ej sparad  | Sliten toffelska?  |           | 70  | 68  | 10  | 77   | 6372409,17 | 697459,91 |
| 113 | Järn    | Hästska | 1    | Defekt      | Ej sparad  | Sliten toffelska?  |           | 111 | 37  | 19  | 105  | 6372384,86 | 697417,67 |
| 114 | Järn    | Hästska | 1    | Defekt      | Ej sparad  | Sliten flikska/toffelska.  |           | 104 | 24  | 18  | 68   | 6372401,38 | 697460,52 |
| 115 | Järn    | Hästska | 1    | Defekt      | Ej sparad  | Halvska. Sliten toffelska?   |           | 84  | 64  | 13  | 78   | 6372466,56 | 697584,74 |
| 116 | Järn    | Hästska | 1    | Intakt      | Ej sparad  | Stor, mkt kraftig toffelska m kraftiga hakar. Jfr F124.  |           | 118 | 105 | 24  | 331  | 6372434,7  | 697564,81 |
| 117 | Järn    | Hästska | 1    | Defekt      | Ej sparad  |  |           | 69  | 27  | 18  | 43   | 6372502,88 | 697459,22 |
| 118 | Järn    | Hästska | 1    | Defekt      | Ej sparad  | Sliten flikska/toffelska.  |           | 83  | 25  | 11  | 43   | 6372471,66 | 697596,11 |
| 119 | Järn    | Hästska | 1    | Defekt      | Ej sparad  | 3/4-ska. Sliten toffelska?   |           | 81  | 65  | 8   | 56   | 6372398,57 | 697468,51 |
| 120 | Järn    | Hästska | 1    | Defekt      | Ej sparad  | Sliten toffelska.  |           | 108 | 74  | 18  | 170  | 6372365,81 | 697406,91 |

| Fnr | Mat. | Sakord  | Ant. | Fragm. grad | Fyndstatus | Beskrivning   | 1361-fynd | L   | Br  | Tjl | Vikt | N-koord.   | E-koord.  |
|-----|------|---------|------|-------------|------------|---|-----------|-----|-----|-----|------|------------|-----------|
| 121 | Järn | Hästsko | 1    | Defekt      | Ej sparad  | Mycket hårt korroderad. Toffelsko?                        |           | 100 | 35  | 30  | 108  | 6372511,49 | 697455,02 |
| 122 | Järn | Hästsko | 1    | Intakt      | Ej sparad  | Sliten toffelsko.   |           | 104 | 97  | 12  | 165  | 6372394,81 | 697472,6  |
| 123 | Järn | Hästsko | 1    | Defekt      | Ej sparad  | Sliten toffelsko?   |           | 87  | 32  | 15  | 93   | 6372428,4  | 697540,76 |
| 124 | Järn | Hästsko | 1    | Defekt      | Ej sparad  | Stor, mkt kraftig toffelsko m kraftiga hakar, jfr F116.   |           | 132 | 110 | 29  | 336  | 6372443,8  | 697581,83 |
| 125 | Järn | Hästsko | 1    | Intakt      | Ej sparad  | Toffelsko m kraftiga hakar.                               |           | 100 | 98  | 27  | 245  | 6372406,78 | 697482,26 |
| 126 | Järn | Hästsko | 1    | Fragm       | Ej sparad  | Sliten. Svårbedömd. Fliksko/toffelsko?                    |           | 71  | 28  | 14  | 36   | 6372449,21 | 697569,69 |
| 127 | Järn | Hästsko | 1    | Fragm       | Ej sparad  | Sliten. Svårbedömd. Fliksko/toffelsko?                    |           | 76  | 29  | 17  | 37   | 6372405,26 | 697449,91 |
| 128 | Järn | Hästsko | 1    | Fragm       | Ej sparad  | För litet för att typbedöma.                              |           | 41  | 21  | 15  | 21   | 6372407,24 | 697457,77 |
| 129 | Järn | Hästsko | 1    | Fragm       | Ej sparad  | För litet för att typbedöma.                              |           | 56  | 31  | 10  | 35   | 6372496,14 | 697461,82 |
| 130 | Järn | Hästsko | 1    | Fragm       | Ej sparad  | 3/4-sko. För sliten för att typbedöma.                    |           | 100 | 66  | 11  | 74   | 6372520,67 | 697482,29 |
| 131 | Järn | Hästsko | 1    | Defekt      | Ej sparad  | 3/4-sko. För sliten för att typbedöma.                    |           | 81  | 61  | 12  | 48   | 6372510,56 | 697496,66 |
| 132 | Järn | Hästsko | 1    | Defekt      | Ej sparad  | Sliten 3/4-sko m sömmar. Toffelsko.                       |           | 99  | 72  | 21  | 132  | 6372449,64 | 697586,77 |
| 133 | Järn | Hästsko | 1    | Fragm       | Ej sparad  | Liten. För sliten för att typbedöma.                      |           | 70  | 25  | 12  | 32   | 6372424,79 | 697464,31 |
| 134 | Järn | Hästsko | 1    | Intakt      | Ej sparad  | Stor, mkt kraftig toffelsko m kraftiga hakar.             |           | 119 | 106 | 30  | 307  | 6372404,38 | 697496,95 |
| 135 | Järn | Hästsko | 1    | Defekt      | Ej sparad  | Deformerad, mkt sliten. Toffelsko?                        |           | 90  | 79  | 8   | 131  | 6372475,26 | 697627,41 |
| 136 | Järn | Hästsko | 1    | Defekt      | Ej sparad  | Sliten fliksko/toffelsko.                                 |           | 106 | 108 | 25  | 141  | 6372443,97 | 697583,16 |
| 137 | Järn | Hästsko | 1    | Intakt      | Ej sparad  | Liten men kraftig toffelsko m kraftiga hakar samt sömmar. |           | 105 | 92  | 29  | 215  | 6372405,1  | 697479,59 |
| 138 | Järn | Hästsko | 1    | Intakt      | Ej sparad  | Liten men kraftig toffelsko m kraftiga hakar.             |           | 100 | 102 | 25  | 186  | 6372440,54 | 697510,04 |

| Fnr | Mat.  | Sakord       | Ant. | Fragm. grad | Fyndstatus  | Beskrivning   | 1361-fynd | L   | Br  | Tjl | Vikt | N-koord.   | E-koord.  |
|-----|-------|--------------|------|-------------|-------------|---|-----------|-----|-----|-----|------|------------|-----------|
| 139 | Järn  | Hästsko      | 1    | Defekt      | Ej sparad   | Kraftig, bred, sliten toffelsko m sömmar.                                       |           | 107 | 112 | 28  | 216  | 6372434,81 | 697556,2  |
| 140 | Järn  | Hästsko      | 1    | Intakt      | Ej sparad   | Sliten fliksko?   |           | 112 | 103 | 13  | 139  | 6372461,66 | 697611,5  |
| 141 | Järn  | Hästsko      | 1    | Intakt      | Ej sparad   | Sliten toffelsko.   |           | 101 | 93  | 28  | 210  | 6372444,1  | 697585,67 |
| 142 | Slagg | Bottenskälla | 1    | Intakt      |             | Tjocklek?   |           | 76  | 72  | 39  | 301  | 6372782,24 | 697583,92 |
| 143 | Järn  | Lamell       | 1    | Intakt      | Konserverad | M två nithål. Jfr Thordeman, rustn. 21, pl. 102, nr 23. Lamell under axelklaff. | X         | 32  | 16  | 4   | 5    | 6372927,92 | 697568,14 |

L= Längd  
Br= Bredd  
Tjl= Tjocklek

Tabell 2: 1361-fynd sorterade per sakord, 2018 års undersökning

| Fnr | Mat. | Sakord            | Fynd-kategori | Ant. | Fragm. grad | Fyndstatus  | Beskrivning   | 1361-fynd | L  | Br | Tjl | Vikt | N-koord.   | E-koord.  |
|-----|------|-------------------|---------------|------|-------------|-------------|---|-----------|----|----|-----|------|------------|-----------|
| 1   | Järn | Armborst-pilspets | Projektil     | 1    | Defekt      | Konserverad | Holk ngt defekt, i övr välbevarad.                              | X         | 57 | 17 | 19  | 21   | 6372408,8  | 697451,39 |
| 2   | Järn | Armborst-pilspets | Projektil     | 1    | Intakt      | Konserverad | Holk ngt defekt, i övr välbevarad.                              | X         | 53 | 15 | 14  | 22   | 6372422,7  | 697458,44 |
| 3   | Järn | Armborst-pilspets | Projektil     | 1    | Defekt      | Konserverad | Har ev. haft tånge. Liten.                                      | X         | 44 | 13 | 13  | 17   | 6372403,4  | 697465,63 |
| 4   | Järn | Armborst-pilspets | Projektil     | 1    | Defekt      | Konserverad | Långsmal. Annor-lunda form. Tånge saknas. Jfr F12.              | X         | 63 | 13 | 9   | 13   | 6372404,34 | 697443,57 |
| 5   | Järn | Armborst-pilspets | Projektil     | 1    | Defekt      | Konserverad | Holk defekt, i övr välbevarad. Relativt liten.                  | X         | 51 | 15 | 11  | 16   | 6372390,03 | 697456,78 |
| 6   | Järn | Armborst-pilspets | Projektil     | 1    | Defekt      | Konserverad | Holk defekt, i övr välbevarad. Smäcker midja.                   | X         | 79 | 17 | 14  | 27   | 6372397,03 | 697473,32 |
| 7   | Järn | Armborst-pilspets | Projektil     | 1    | Defekt      | Konserverad | Holk avbruten.  | X         | 45 | 14 | 10  | 16   | 6372497,52 | 697609,23 |
| 8   | Järn | Armborst-pilspets | Projektil     | 1    | Defekt      | Konserverad | Holk avbruten. I övr mkt välbevarad.                            | X         | 47 | 17 | 18  | 18   | 6372397,32 | 697477,73 |
| 9   | Järn | Armborst-pilspets | Projektil     | 1    | Defekt      | Konserverad | Holk avbruten.  | X         | 51 | 16 | 14  | 22   | 6372441,01 | 697504,4  |
| 10  | Järn | Armborst-pilspets | Projektil     | 1    | Defekt      | Konserverad | Spets, holk avbrutna. Rel. lätt.                                | X         | 48 | 17 | 17  | 14   | 6372385,09 | 697452,01 |
| 11  | Järn | Armborst-pilspets | Projektil     | 1    | Defekt      | Konserverad | Tånge avbruten. Liten.  | X         | 36 | 13 | 12  | 10   | 6372508,6  | 697533,99 |
| 12  | Järn | Armborst-pilspets | Projektil     | 1    | Defekt      | Konserverad | Tånge avbruten. Långsmal men kraftig. Annor-lunda form. Jfr F4. | X         | 79 | 16 | 12  | 26   | 6372477,82 | 697556,89 |

| Fnr | Mat. | Sakord             | Fynd-kategori | Ant. | Fragm. grad | Fyndstatus  | Beskrivning   | 1361-fynd | L  | Br | Tjl | Vikt | N-koord.   | E-koord.  |
|-----|------|--------------------|---------------|------|-------------|-------------|---|-----------|----|----|-----|------|------------|-----------|
| 13  | Järn | Armborst-pilspets  | Projektil     | 1    | Defekt      | Konserverad | Holk avbruten.  | X         | 59 | 16 | 12  | 22   | 6372478,52 | 697574,21 |
| 14  | Järn | Armborst-pilspets  | Projektil     | 1    | Defekt      | Konserverad | Holk avbruten.  | X         | 50 | 16 | 12  | 18   | 6372405,43 | 697464    |
| 15  | Järn | Armborst-pilspets  | Projektil     | 1    | Intakt      | Konserverad | Mkt välbevarad, massiv. Smäcker midja. M holk. Jfr F18 samt Thorde-man, s. 134, fig. 133. | X         | 70 | 17 | 12  | 32   | 6372515,08 | 697486,13 |
| 16  | Järn | Armborst-pilspets  | Projektil     | 1    | Defekt      | Konserverad | Holk avbruten. Kraftig.   | X         | 61 | 19 | 16  | 33   | 6372447,88 | 697471,43 |
| 17  | Järn | Armborst-pilspets  | Projektil     | 1    | Intakt      | Konserverad | Mkt välbevarad, massiv. M holk.   | X         | 65 | 18 | 15  | 46   | 6372942,06 | 697551,29 |
| 18  | Järn | Armborst-pilspets  | Projektil     | 1    | Defekt      | Konserverad | Holk avbruten. Lång. Smäcker midja. Jfr F15 samt Thordeman, s. 134, fig. 133.             | X         | 73 | 17 | 15  | 35   | 6372436,61 | 697481,56 |
| 19  | Järn | Armborst-pilspets  | Projektil     | 1    | Defekt      | Konserverad | Holk avbruten. Spets deformerad=träffyta?   | X         | 49 | 16 | 13  | 18   | 6372428,24 | 697473,3  |
| 20  | Järn | Armborst-pilspets  | Projektil     | 1    | Defekt      | Konserverad | Holk avbruten.  | X         | 45 | 13 | 13  | 18   | 6372450,24 | 697457,99 |
| 21  | Järn | Armborst-pilspets  | Projektil     | 1    | Intakt      | Konserverad | M tånge. Smäcker.   | X         | 66 | 12 | 12  | 22   | 6372933,54 | 697559,04 |
| 22  | Järn | Armborst-pilspets  | Projektil     | 1    | Defekt      | Konserverad | Dåligt bevarad. Ev. m tånge.  | X         | 42 | 15 | 16  | 16   | 6372538,55 | 697604,01 |
| 23  | Järn | Armborst-pilspets  | Projektil     | 1    | Defekt      | Konserverad | Kraftig. Holk avbruten.   | X         | 19 | 23 | 15  | 29   | 6372530,65 | 697613,07 |
| 24  | Järn | Armborst-pilspets? | Projektil     | 1    | Defekt      | Konserverad | Avbruten, böjd, lång holk.  | X         | 57 | 16 | 14  | 16   | 6372390,52 | 697466,96 |

| Fnr | Mat.    | Sakord          | Fynd-kategori        | Ant. | Fragm. grad | Fyndstatus  | Beskrivning  | 1361-fynd | L  | Br | Tjl | Vikt | N-koord.   | E-koord.  |
|-----|---------|-----------------|----------------------|------|-------------|-------------|--|-----------|----|----|-----|------|------------|-----------|
| 54  | Järn    | Rustningsbeslag | Skyddsutrustning     | 1    | Intakt      | Konserverad | Ovalt, välvt m två nithål, två nitar. Jfr F87. Jfr Thordeman, exv. rustn. 13, pl. 62, 16, rustn. 11, pl. 54, 56, rustn. 6, pl. 31.   | X         | 22 | 13 | 6   | 2    | 6372502,43 | 697533,46 |
| 87  | Järn    | Rustningsbeslag | Skyddsutrustning     | 1    | Intakt      | Konserverad | M två nitar. Jfr m F54.  | X         | 23 | 13 | 8   | 2    | 6372515,35 | 697507,79 |
| 60  | Cu-leg. | Fingerring      | Personlig utrustning | 1    | Intakt      | Konserverad | Kryssdekor. Grov, asymmetrisk. Finns engelska paralleller, fr.a. <a href="https://finds.org.uk/database/artefacts/record/id/740213">https://finds.org.uk/database/artefacts/record/id/740213</a> , dat. 1400-1550. | X         | 25 | 27 | 6   | 8    | 6372518,52 | 697617,78 |
| 56  | Järn    | Handsklamell?   | Skyddsutrustning     | 1    | Defekt      | Konserverad | Trapetsoid. Svag välvn. Jfr Thordeman s. 420, fig. 411:66.   | X         | 34 | 28 | 3   | 7    | 6372508,23 | 697609,25 |
| 59  | Järn    | Lamell          | Skyddsutrustning     | 1    | Defekt      | Konserverad | Jfr Thordeman. M nithål. Säker lamell. Bröstlamell? Jfr rustn. nr 1, 10-11, 13, 15-16.   | X         | 74 | 46 | 4   | 31   | 6372912,4  | 697563,23 |
| 71  | Järn    | Lamell          | Skyddsutrustning     | 1    | Defekt      | Konserverad | M två nithål, ett större rektangulärt, ett litet runt. Jfr exv. rustn. nr 3, 4, 8, 9, 12.  | X         | 83 | 50 | 5   | 52   | 6372508,7  | 697612,17 |
| 143 | Järn    | Lamell          | Skyddsutrustning     | 1    | Intakt      | Konserverad | M två nithål. Jfr Thordeman, rustn. 21, pl. 102, nr 23. Lamell under axelklaff.  | X         | 32 | 16 | 4   | 5    | 6372927,92 | 697568,14 |
| 49  | Järn    | Lamell?         | Skyddsutrustning     | 1    | Defekt      | Konserverad | Kantstött, oreg. rektangulär.  | X         | 37 | 28 | 4   | 8    | 6372952,85 | 697562,3  |

| Fnr | Mat. | Sakord    | Fynd-kategori         | Ant. | Fragm. grad | Fyndstatus  | Beskrivning                                   | 1361-fynd | L  | Br | Tjl | Vikt | N-koord.   | E-koord.  |
|-----|------|-----------|-----------------------|------|-------------|-------------|---|-----------|----|----|-----|------|------------|-----------|
| 50  | Järn | Lamell?   | Skydds-<br>utrustning | 1    | Defekt      | Konserverad | Trapetsoid form.                              | X         | 30 | 22 | 3   | 4    | 6372926,13 | 697554,37 |
| 51  | Järn | Lamell?   | Skydds-<br>utrustning | 1    | Defekt      | Konserverad |   | X         | 39 | 25 | 3   | 5    | 6372953,16 | 697563,73 |
| 53  | Järn | Lamell?   | Skydds-<br>utrustning | 1    | Defekt      | Konserverad |   | X         | 40 | 17 | 4   | 5    | 6372440,91 | 697526,45 |
| 55  | Järn | Lamell?   | Skydds-<br>utrustning | 1    | Fragm       | Konserverad |   | X         | 25 | 19 | 4   | 2    | 6372396,38 | 697465,09 |
| 57  | Järn | Lamell?   | Skydds-<br>utrustning | 1    | Defekt      | Konserverad | Svagt välvd.                                  | X         | 48 | 26 | 2   | 10   | 6372918,96 | 697543,07 |
| 58  | Järn | Lamell?   | Skydds-<br>utrustning | 1    | Defekt      | Konserverad | Böjd/deformerad<br>i ena änden.               | X         | 60 | 20 | 4   | 9    | 6372529,54 | 697503,25 |
| 25  | Järn | Pilspets? | Projektil             | 1    | Defekt      | Konserverad | Liten, holk avbruten.<br>Ngt böjd/deformerad. | X         | 48 | 9  | 8   | 6    | 6372458,46 | 697570,31 |
| 28  | Bly  | Projektil | Projektil             | 1    | Intakt      | Konserverad | Skevt kubformad.                              | X         | 8  | 8  | 8   | 3    | 6372936,38 | 697575,33 |
| 29  | Bly  | Projektil | Projektil             | 1    | Intakt      | Konserverad | Oregelbundet rundad                           | X         | 8  | 8  | 6   | 1    | 6372471,35 | 697567,02 |
| 30  | Bly  | Projektil | Projektil             | 1    | Intakt      | Konserverad | Oregelbundet<br>rektangulär                   | X         | 10 | 8  | 7   | 3    | 6372434,24 | 697534,09 |
| 31  | Bly  | Projektil | Projektil             | 1    | Intakt      | Konserverad | Oregelbundet<br>kubformad                     | X         | 8  | 7  | 7   | 2    | 6372491,41 | 697593    |
| 32  | Bly  | Projektil | Projektil             | 1    | Intakt      | Konserverad | Oregelbundet avlång                           | X         | 10 | 8  | 5   | 2    | 6372462,61 | 697503,42 |
| 33  | Bly  | Projektil | Projektil             | 1    | Intakt      | Konserverad | Oregelbundet<br>kubformad                     | X         | 8  | 7  | 6   | 2    | 6372487,45 | 697559,22 |
| 34  | Bly  | Projektil | Projektil             | 1    | Intakt      | Konserverad | Oregelbundet<br>kubformad                     | X         | 7  | 7  | 6   | 1    | 6372487,97 | 697564    |
| 35  | Bly  | Projektil | Projektil             | 1    | Intakt      | Konserverad | Kubformad                                     | X         | 6  | 6  | 6   | 2    | 6372495,09 | 697572,94 |
| 36  | Bly  | Projektil | Projektil             | 1    | Intakt      | Konserverad | Oregelbundet<br>kubformad                     | X         | 7  | 7  | 6   | 2    | 6372520,88 | 697499,49 |
| 37  | Bly  | Projektil | Projektil             | 1    | Intakt      | Konserverad | Oregelbundet rundad                           | X         | 10 | 11 | 9   | 6    | 6372498,2  | 697520,76 |
| 46  | Järn | Projektil | Projektil             | 1    | Intakt      | Konserverad | Välbevarad,<br>välformad.                     | X         | 9  | 8  | 8   | 1    | 6372503,8  | 697589,92 |



| Fnr | Mat.        | Sakord               | Fynd-kategori         | Ant. | Fragm. grad | Fyndstatus  | Beskrivning                                      | 1361-fynd | L  | Br | Tjl | Vikt | N-koord.   | E-koord.  |
|-----|-------------|----------------------|-----------------------|------|-------------|-------------|--|-----------|----|----|-----|------|------------|-----------|
| 27  | Järn        | Ringbrynje-ring      | Skydds-<br>utrustning | 1    | Defekt      | Konserverad | Halv. 0,1 g.                                     | X         | 13 | 10 | 3   | 1    | 6372933    | 697549,96 |
| 26  | Järn        | Spikklubbe-<br>spets | Hugg- och<br>stövapen | 1    | Defekt      | Konserverad | Tånge avbruten.<br>Jfr Thordeman, s. 135.        | X         | 34 | 11 | 11  | 9    | 6372507,51 | 697550,99 |
| 42  | Cu-<br>leg. | Sölja                | Skydds-<br>utrustning | 1    | Defekt      | Konserverad | Saknar torne.<br>Liten, tunn.                    | X         | 20 | 25 | 2   | 2    | 6372917,41 | 697557,33 |
| 43  | Järn        | Sölja                | Skydds-<br>utrustning | 1    | Intakt      | Konserverad | Jfr Thordeman, s. 127,<br>fig. 120:46-49, 54-58. | X         | 30 | 33 | 10  | 9    | 6372923,89 | 697551,38 |
| 44  | Järn        | Sölja                | Skydds-<br>utrustning | 1    | Defekt      | Konserverad | Smalt rektangulär.<br>Saknar torne.              | X         | 24 | 41 | 7   | 6    | 6372525,45 | 697514,28 |

L= Längd

Br= Bredd

Tjl= Tjocklek



